

PATVIRTINTA

Pabėgėlių priėmimo centro direktoriaus

2024 m. ____ d. įsakymu Nr. _____

**PABĖGĖLIŲ PRIĖMIMO CENTRO
EKSTREMALIŲJŲ SITUACIJŲ
VALDYMO PLANAS**

Rukla
2024

TURINYS

Pavadinimas	Psl.
Pabėgėlių priėmimo centro ekstremaliųjų situacijų valdymo plano tikslinimo lapas	4
Pabėgėlių priėmimo centro ekstremaliųjų situacijų valdymo plano atnaujinimo lapas	5
Plano kopijų (plano išrašų) skirstymo lapas	6
Bendrosios nuostatos	7
Plano tikslai	7
Priskirtos veiklos srities trumpas apibūdinimas	8
Plane vartojamos sąvokos ir santrumpos	11
Plano teisinis pagrindas	13
Plano rengėjai ir jų kontaktiniai duomenys	14
Plano aktyvinimas ir atšaukimas	15
Gresiančios ekstremaliosios situacijos	16
Galimos valstybės lygio ekstremaliosios situacijos	16
Galimi pavojai nustatyti atlikus galimų pavojų ir ekstremaliųjų situacijų rizikos analizę	16
Perspėjimo organizavimas	17
Informacijos apie įvykį, ekstremalųjį įvykį ar ekstremaliąją situaciją gavimo ir perdavimotvarka	21
Gresiančių ar įvykusių ekstremaliųjų įvykių ir gresiančių ar susidariusių ekstremaliųjų situacijų valdymo organizavimas ir koordinavimas	23
Asmens atsakingo už informacijos priėmimą ir perdavimą, veiksmai gavus informaciją apie gresiantį ar susidariusį ekstremalųjį įvykį, gresiančią ar susidariusią ekstremaliąją situaciją	25
Galimų ekstremaliųjų situacijų valdymo organizavimas ir koordinavimas, materialinių, žmogiškųjų ir finansinių išteklių ir paslaugų teikimas	25
Galimų pavojų, kurių rizikos lygis po atliktos galimų pavojų ir ekstremaliųjų situacijų rizikos analizės nustatytas kaip didelis arba labai didelis, valdymo organizavimas ir koordinavimas, materialinių ir techninių išteklių ir paslaugų teikimas	26
Veiklos tęstinumas	40
Galimų ekstremaliųjų situacijų valdymo organizavimas ir koordinavimas, materialinių, žmogiškųjų ir finansinių išteklių poreikio galimai ekstremaliajai situacijai valdyti ir jos sukeltiems padariniams šalinti nustatymas ir paslaugų teikimas, kai dėl gresiančios ar susidariusios savivaldybės lygio ekstremaliosios situacijos į ministeriją, kitą valstybės instituciją ir įstaigą kreipėsi savivaldybė (-ės)	42

PRIEDAI

- 1 priedas. Pabėgėlių priėmimo centro galimų pavojų ir ekstremaliųjų situacijų rizikos analizė
- 2 priedas. Pespėjimo apie gresiančią ar susidariusią ekstremaliąją situaciją schema
- 3 priedas. Keitimosi informacija apie gresiančią ar susidariusią ekstremaliąją situaciją su kitomis valstybės institucijomis ir įstaigomis schema
- 4 priedas. Darbuotojų ir gyventojų susirinkimo vietos
- 5 priedas. Darbuotojų kontaktinė informacija
- 6 priedas. Centro darbuotojų iškvietimo ekstremaliųjų situacijų atveju apskaitos kortelė
- 7 priedas. Civilinės saugos sistemos pajėgų ir subjektų kontaktiniai duomenys
- 8 priedas. Asmenų, atsakingų už informacijos apie gresiančią ar susidariusią ekstremaliąją situaciją priėmimą ir teikimą Socialinės apsaugos ir darbo ministerijoje kontaktiniai duomenys
- 9 priedas. Materialinių išteklių žinynas
- 10 priedas. Savivaldybėse numatytų kolektyvinės apsaugos statinių ir priedangų sąrašas
- 11 priedas. Socialinių darbuotojų, individualios priežiūros darbuotojų, budinčiųjų sąrašas ir kontaktai
- 12 priedas. Rezervinės apgyvendinimo vietos
- 13 priedas. Darbuotojų registracijos forma
- 14 priedas. Gyventojų registracijos forma

PABĖGĖLIŲ PRIĖMIMO CENTRO EKSTREMALIŲJŲ SITUACIJŲ VALDYMO PLANO TIKSLINIMO LAPAS

Pabėgėlių priėmimo centro ekstremaliųjų situacijų valdymo plano (toliau – Planas) tikslinimas – plane esančios informacijos pakeitimas ir (ar) papildymas. Tikslinimo procedūra atliekama ne rečiau kaip vieną kartą per metus arba atsiradus pasikeitimams. Esant poreikiui, apie atliktus patikslinimus elektroninio ryšio priemonėmis, informuojamos planą įgyvendinančios institucijos.

Pataisos registruojamos lentelėje.

Eil. Nr.	Tikslinta	Data	Atsakingas asmuo (pareigos, vardas, pavardė, parašas)

PABĖGĖLIŲ PRIĖMIMO CENTRO EKSTREMALIŲJŲ SITUACIJŲ VALDYMO PLANO ATNAUJINIMO LAPAS

Plano atnaujinimas – procesas, kai planas peržiūrimas iš esmės ir parengiama nauja plano redakcija (atnaujintas planas). Planą atnaujinti rekomenduojama kartą per 3 metus arba atsižvelgiant į plano tikslui pasiekti įtaką turinčius veiksnius (pvz., įvykus įvykiui, ekstremaliajam įvykiui, susidarius ekstremaliajai situacijai, po civilinės saugos pratybų, atsiradus naujiems pavojams, pasikeitus civilinę saugą reglamentuojantiems teisės aktams ar įvykus kitiems pokyčiams, didinantiems ekstremaliųjų situacijų riziką ir keliantiems galimą pavojų jų kompetencijai priskirtoms veiklos sritims (sektoriams), civilinės saugos požiūriu svarbioms funkcijoms, ministerijos, kitos valstybės institucijos ar įstaigos vadovo arba jo įgalioto asmens nurodymu. Plano atnaujinimai turi būti suderinti su institucijomis, kurios yra įtrauktos į Planą. Patvirtinto plano kopijos (plano išrašai) išsiunčiamos Priešgaisrinės apsaugos ir gelbėjimo departamentui prie Vidaus reikalų ministerijos (toliau – PAGD), taip pat į Planą įtrauktoms institucijoms.

Pataisos registruojamos lentelėje.

Eil. Nr.	Atnaujinta	Data	Atsakingas asmuo (pareigos, vardas, pavardė, parašas)

**PABĒGĒLIŪ PRIĒMIMO CENTRO EKSTREMALIŪJŪ SITUACIJŪ VALDYMO
PLANO KOPIJŪ (PLANO IŠRAŠŪ) SKIRSTYMO LAPAS**

Plano kopijŪ (plano iŖraŖŪ) skirstymo lapas – nurodoma, kam pateiktos plano kopijos (plano iŖraŖai).

Eil. Nr.	Pateikimo bŪdas	Data	Atsakingas asmuo (pareigos, vardas, pavardĕ, paraŖas)

1. BENDROSIOS NUOSTATOS

Planas parengtas, vadovaujantis Lietuvos Respublikos krizių valdymo ir civilinės saugos įstatymo, Ūkio subjekto, kitos įstaigos ekstremaliųjų situacijų valdymo plano rengimo metodinėmis rekomendacijomis, patvirtintomis Priešgaisrinės apsaugos ir gelbėjimo departamento prie Vidaus reikalų ministerijos 2011 m. vasario 23 d. įsakymu Nr. 1-70 „Dėl Ekstremaliųjų situacijų valdymo planų rengimo metodinių rekomendacijų patvirtinimo“ reikalavimais.

Planas nustato materialinių ir žmogiškųjų išteklių sutelkimą ir valdymą gresiant ar susidarius ekstremaliajai situacijai Pabėgėlių priėmimo centre (toliau – Centras). Planas – dokumentas, kuriuo vadovaujasi Centro darbuotojai, kuriems susidarius ekstremaliosioms situacijoms yra numatytos funkcijos.

Plano paskirtis – padidinti Centro darbuotojų civilinės saugos pajėgų parengtį, pagerinti jos reagavimą į ekstremaliąsias situacijas, kiek įmanoma sumažinti riziką ir veiksmingiau panaudoti turimas pajėgas ir materialinius išteklius, kad būtų užtikrintas darbuotojų bei gyventojų saugumas ir Centro funkcionalumas, bet kokių ekstremaliųjų įvykių atveju.

Šio plano parengimo būtinybė grindžiama ekstremaliųjų situacijų kilimo dėl gamtinio, techninio, ekologinio, socialinio ar kito pobūdžio priežasčių tikimybe. Ekstremaliosios situacijos gali sukelti staigų ir didelį pavojų Centro darbuotojų ir gyventojų gyvybei ar sveikatai, sutrikdyti normalų Centro darbą.

1.1. PLANO TIKSLAI

Plano tikslas – padėti Centro vadovui organizuoti ir koordinuoti valstybės lygio gresiančių ar susidariusių ekstremaliųjų situacijų likvidavimą ir jų padarinių šalinimą, taip pat užtikrinti Centro kompetencijai priskirtos veiklos srities (sektorius) tęstinumą gresiančių ar susidariusių ekstremaliųjų situacijų metu. Užtikrinti Centro būtiniausių veiklos sąlygų atkūrimo organizavimą. Plane numatyti veiksmai, kurie turi būti atliekami susidarius valstybinio ar savivaldybės lygmens ekstremaliajai situacijai.

Kiti plano tikslai:

- Prognozuoti ekstremalias situacijas ir numatyti prevencines priemones, kad iš anksto pasirengus būtų išvengta ekstremalios situacijos arba sumažėtų galimybė jai kilti, o susidarius ekstremaliai situacijai, būtų mažiau pakenkta žmonėms, turtui bei aplinkai
- Numatyti darbuotojų ir gyventojų perspėjimo apie gresiančią ar susidariusią ekstremaliają situaciją būdus, planuoti veiksmus ir numatyti ekstremaliųjų situacijų valdymo priemones siekiant kuo mažesnės žalos Centro veiklai, žmonėms, turtui ir aplinkai.

- Planuoti veiksmus ekstremalioms situacijoms valdyti, numatyti pareigines funkcijas bei paskirstyti atsakomybę ir sukaupti reikiamus materialinius išteklius galimų ekstremalių situacijų padariniams šalinti;
- Tinkamai reaguoti į ekstremalią situaciją ir organizuoti gelbėjimo ir ekstremalių situacijų padarinių šalinimo darbus (perspėti darbuotojus, gyventojus bei aplinkinius, galinčius patekti į pavojingo poveikio zoną, apie įvykį ar ekstremalią situaciją informuoti atsakingus darbuotojus, avarines tarnybas ir kitas suinteresuotas institucijas, organizuoti pirminius gelbėjimo darbus, prireikus evakavimą, laiku kreiptis reikalingos pagalbos);
- Padidinti Centro darbuotojų parengtį, pagerinti jų reagavimą į ekstremalias situacijas, kiek įmanoma mažinti riziką, vykdant darbuotojų ir gyventojų gelbėjimo ir ekstremaliųjų situacijų padarinių šalinimo darbus.

1.2. PRISKIRTOS VEIKLOS SRITIES TRUMPAS APIBŪDINIMAS

Centras yra viešasis juridinis asmuo, turintis sąskaitą banke, antspaudą su Lietuvos Respublikos valstybės herbu ir savo pavadinimu. Centro buveinės adresas – Jonavos r. sav., Rukla, Karaliaus Mindaugo g. 18, LT-55283.

Centras turi du padalinius:

1. Girionių apgyvendinimo centras – Kauno raj., Girionys, Liepų g. 2, LT-53101;
2. Naujininkų pabėgėlių stovykla – Vilnius, A. Jaroševičiaus g. 10B, LT-02112.

Centras yra biudžetinė įstaiga, finansuojama iš Lietuvos Respublikos valstybės biudžeto. Centru finansuoti gali būti naudojamos ir kitos teisės aktų nustatyta tvarka gautos lėšos.

Centro savininkė yra valstybė. Centro savininko teises ir pareigas įgyvendina Lietuvos Respublikos socialinės apsaugos ir darbo ministerija. Socialinės apsaugos ir darbo ministerijos kompetenciją, įgyvendinant Centro savininko teises ir pareigas, nustato Lietuvos Respublikos biudžetinių įstaigų įstatymas ir kiti biudžetinių įstaigų veiklą reguliuojantys Lietuvos Respublikos teisės aktai.

Centro vieši pranešimai skelbiami Centro interneto svetainėje www.rppc.lt. Teisės aktų nustatytais atvejais vieši pranešimai skelbiami ir kitose visuomenės informavimo priemonėse.

Centro veiklos tikslai:

1. teikti socialines paslaugas;
2. organizuoti ir įgyvendinti valstybės paramos integracijai teikimą:
 - 2.1. Centre ar kitose Centro suteiktose gyvenamosiose patalpose ir savivaldybių teritorijose prieglobsčio gavėjams (išskyrus nelydimus nepilnamečius užsieniečius);
 - 2.2. Centre apgyvendintiems nelydimiems nepilnamečiams užsieniečiams;

3. organizuoti priėmimą ir apgyvendinimą:
 - 3.1. Centre ar kitose Centro suteiktose gyvenamosiose patalpose prieglobsčio gavėjams (išskyrus nelydimus nepilnamečius užsieniečius), kol jie bus iškelti į integracijos vykdymo vietas savivaldybių teritorijose, arba iki paramos integracijai teikimo pabaigos, jeigu integracija vykdoma Centre;
 - 3.2. Centre nelydimiems nepilnamečiams užsieniečiams;
 - 3.3. Centre užsieniečiams, esantiems ar buvusiems su prekyba žmonėmis susijusių nusikaltimų aukomis, jų apsisprendimo laikotarpiu ar bendradarbiauti su ikiteisminio tyrimo įstaiga ar teismu, tiriančiu su prekyba žmonėmis susijusius nusikaltimus;
 - 3.4. Centre ar kitose Centro suteiktose gyvenamosiose patalpose prieglobsčio prašytojams;
 - 3.5. Centre užsieniečiams, kaip pažeidžiamiems asmenims, laukiantiems sprendimo dėl grąžinimo ar išsiuntimo įgyvendinimo;
 - 3.6. Centre ar kitose Centro suteiktose gyvenamosiose patalpose užsieniečiams, gavusiems laikinąją apsaugą;
4. kartu su Socialinės apsaugos ir darbo ministerija koordinuoti nemokamą užsieniečių, gavusių laikinąją apsaugą, apgyvendinimą savivaldybių teritorijose;
5. pagal kompetenciją dalyvauti formuojant ir įgyvendinant prieglobsčio gavėjų integracijos politiką;
6. teikti pasiūlymus Socialinės apsaugos ir darbo ministerijai dėl teisės aktų, susijusių su paslaugomis prieglobsčio gavėjams ir užsieniečiams, tobulinimo.

Pavadinimas	PABĖGĖLIŲ PRIĖMIMO CENTRAS
Įmonės kodas	188720365
Adresas	Karaliaus Mindaugo g. 18, Rukla
Telefonas	Tel. +370 349 73377 Budintis tel. +370 698 48776
Internetinis adresas	www.rppc.lt
Padaliniai (adresas, kontaktinis Nr., atsakingas asmuo)	Girionių apgyvendinimo centras Liepų g. 2 LT-53101, Girionys, Kauno raj. El. p. irmantas.gudonavicius@rppc.lt Tel. +370 68714640 Naujininkų pabėgėlių stovykla A. Jaroševičiaus g. 10B, LT-02112, Vilnius El. p. naujininkai@rppc.lt Tel. +370 679 41315
Vadovas	Direktorė Beatričė Bernotienė
Pagrindinė veiklos rūšis (EVRK)	<ul style="list-style-type: none"> • Socialinių paslaugų teikimas; • Valstybinės paramos integracijai įgyvendinimas ir teikimas;

	<ul style="list-style-type: none"> • Prieglobsčio gavėjų priėmimas ir apgyvendinimas; • Dalyvavimas formuojant ir įgyvendinant prieglobsčio gavėjų integracijos politiką; • Pasiūlymų teikimas Socialinės apsaugos ir darbo ministerijai dėl teisės aktų, susijusių su prieglobsčio gavėjais, tobulinimo.
Informaciją apie įstaigą ir veiklą	<p>Centras – biudžetinė įstaiga, teikianti socialines, apgyvendinimo paslaugas ir valstybės paramą integracijai užsieniečiams, kuriems suteiktas prieglobstis Lietuvos Respublikoje, ir jų šeimų nariams, atvykusiems į Lietuvos Respubliką šeimų susijungimo atveju, nelydimiems nepilnamečiams užsieniečiams, užsieniečiams, perkeltiems bendradarbiaujant su kitomis Europos Sąjungos valstybėmis narėmis, trečiosiomis valstybėmis, Europos Sąjungos institucijomis ar tarptautinėmis organizacijomis, asmenims, perkeltiems iš humanitarinės krizės ištiktos užsienio valstybės ar jos dalies ar iš karinių konfliktų apimtų teritorijų Lietuvos Respublikos Vyriausybės pavedimu; teikianti socialines, apgyvendinimo paslaugas ir užtikrinanti priėmimo sąlygas užsieniečiams, esantiems ar buvusiems su prekyba žmonėmis susijusių nusikaltimų aukomis, jų apsisprendimo laikotarpiu, prieglobsčio prašytojams užsieniečiams, kaip pažeidžiamiesiems asmenims, laukiantiems sprendimo dėl grąžinimo ar išsiuntimo įgyvendinimo, užsieniečiams, gavusiems leidimą laikinai gyventi Lietuvoje.</p> <p>Centras savo veikloje vadovaujasi Lietuvos Respublikos Konstitucija, Lietuvos Respublikos socialinių paslaugų įstatymu, Lietuvos Respublikos įstatymu „Dėl užsieniečių teisinės padėties“ ir kitais įstatymais, kitais Lietuvos Respublikos Seimo priimtais teisės aktais, Lietuvos Respublikos tarptautinėmis sutartimis, Respublikos Prezidento dekretais, Lietuvos Respublikos Vyriausybės nutarimais, Ministro Pirmininko potvarkiais, socialinės apsaugos ir darbo ministro įsakymais, kitais teisės aktais, reglamentuojančiais užsieniečių integraciją bei valstybės paramos integracijai teikimą, ir Pabėgėlių priėmimo centro nuostatais.</p>
Darbuotojų skaičius	90
Darbo laikas	I-IV 8.00-17.00 val.; V 8.00 – 15.45 val.
Turimos individualios ir kolektyvinės apsaugos priemonės	Pagal pridedamą sąrašą – 8 priedas

Turimos gaisrų gesinimo priemonės	<p>Rukla: Gesintuvai – 95 vnt. Priešgaisriniai čiaupai pastatuose – 14 vnt.</p> <p>Vilnius: Gesintuvai – 54 vnt. Priešgaisriniai hidrantai pastatuose – 24 vnt.</p> <p>Girionys: Gesintuvai – 15 vnt.</p>
Elektros energiją įmonei tiekia	<p>Rukla, Girionys: UAB „Enefit“ Vilnius: UAB „Elektrum Lietuva“ Esant poreikiui kreipiamasi viešai skelbiamais kontaktais</p>
Geriamą vandenį įmonei tiekia	<p>Rukla: UAB „Jonavos vandenys“ Vilnius: UAB „Vilniaus vandenys“ Girionys: UAB „Giraitės vandenys“ Esant poreikiui kreipiamasi viešai skelbiamais kontaktais</p>
Kanalizacija	<p>Rukla: UAB „Jonavos vandenys“ Vilnius: UAB „Vidurys“ Girionys: UAB „Giraitės vandenys“ Esant poreikiui kreipiamasi viešai skelbiamais kontaktais</p>
Patalpų šildymas	<p>Rukla: Vietinis, dujų katilinė Vilnius: AB „Vilniaus šilumos tinklai“ Girionys: AB „Kauno energija“ Esant poreikiui kreipiamasi viešai skelbiamais kontaktais</p>
Patalpų vėdinimas	<p>Rukla: Natūrali ventiliacija, kondicionieriai Vilnius: Natūrali ventiliacija, kondicionieriai Girionys: Natūralus vėdinimas Esant poreikiui kreipiamasi viešai skelbiamais kontaktais</p>
Ryšiai	<p>Rukla: UAB „Tele2“, UAB „CSC Telecom“ Vilnius: UAB „Tele2“, UAB „CSC Telecom“ Girionys: UAB „Tele2“, UAB „CSC Telecom“ Esant poreikiui kreipiamasi viešai skelbiamais kontaktais</p>

1.3. PLANE VARTOJAMOS SĄVOKOS IR SANTRUMPOS

Plane vartojamos sąvokos atitinka Lietuvos Respublikos krizių valdymo ir civilinės saugos įstatyme bei kituose Lietuvos Respublikos teisės aktuose apibrėžtas sąvokas.

Avarija – netikėtas įvykis, sukėlęs sprogimą, gaisrą, statinių visišką ar dalinį sugriovimą, technologinio proceso nuostolingą sutrikimą, sunkų grupinį nelaimingą atsitikimą, pavojingų medžiagų išsiveržimą į aplinką, kai padaroma žala žmonėms ar aplinkai įvykio vietoje ar už jo ribų.

Civilinė sauga – veikla, apimanti valstybės ir savivaldybių institucijų ir įstaigų, kitų įstaigų, ūkio subjektų, nevyriausybinių organizacijų, gyventojų ir kitų šiame įstatyme nurodytų asmenų pasirengimą ekstremaliosioms situacijoms, veiksmus joms gresiant ar susidarius, ekstremaliųjų situacijų valdymą ir jų padarinių šalinimą.

Ekstremalioji situacija – dėl ekstremaliojo įvykio susidariusi padėtis, kuri gali sukelti ar sukelti didelį pavojų gyventojų gyvybei ar sveikatai, jų būtiniausioms gyvenimo (veiklos) sąlygoms, turtui, aplinkai, gyvybiškai svarbių valstybės funkcijų atlikimui, viešajai tvarkai arba gyventojų žūtį, sužalojimą, turtinę ar kitą žalą.

Ekstremalusis įvykis – nustatytus kriterijus atitinkantis gamtinis, techninis, ekologinis ar socialinis įvykis, keliantis tokio lygio pavojų gyventojų gyvybei ar sveikatai, jų būtiniausioms gyvenimo (veiklos) sąlygoms, turtui, aplinkai, gyvybiškai svarbių valstybės funkcijų atlikimui, viešajai tvarkai, kad gali būti skelbiama ekstremalioji situacija.

Ekstremaliųjų situacijų prevencija – kryptingai vykdoma pasirengimo ekstremaliosioms situacijoms priemonių visuma, kad būtų išvengta ekstremaliųjų situacijų arba mažėtų jų galimybė, o susidarius ekstremaliajai situacijai būtų kuo mažiau pakenkta gyventojams, valstybės ir savivaldybių institucijų ir įstaigų, kitų įstaigų ir ūkio subjektų veiklai, turtui ir aplinkai;

Ekstremaliųjų situacijų valdymo planas – savivaldybių institucijų ir įstaigų, kitų įstaigų, ūkio subjektų ir veiklos vykdytojų veiksmų ir priemonių planas, užtikrinantis materialinių ir žmogiškųjų išteklių sutelkimą ir valdymą gresiant ar susidarius ekstremaliosioms situacijoms.

Ekstremaliojo įvykio kriterijai – stebėjimais ir skaičiavimais nustatyti arba tarptautinėje praktikoje naudojami fizikiniai, cheminiai, geografiniai, medicininiai, socialiniai ar kiti įvykio mastą, padarinius ar faktą apibūdinantys dydžiai arba aplinkybės (kritinės ribos), kuriuos atitinkantis įvykis laikomas ekstremalioju.

Gelbėjimo darbai – veiksmai, kuriais įvykių, ekstremaliųjų įvykių, ypatingų įvykių ar ekstremaliųjų situacijų metu siekiama išgelbėti gyventojų gyvybes, sveikatą ir turtą, suteikti gyventojams pirmąją medicinos pagalbą, taip pat apsaugoti aplinką.

Gyventojas – fizinis asmuo, esantis Lietuvos Respublikos teritorijoje;

Gyventojų evakavimas – dėl gresiančios ar susidariusios ekstremaliosios situacijos organizuotas laikinas gyventojų perkėlimas iš teritorijų, kuriose pavojinga gyventi ir dirbti, į kitas teritorijas, laikinai suteikiant jiems gyvenamąsias patalpas.

Įvykis – ekstremaliojo įvykio kriterijų neatitinkantis gamtinis, techninis, ekologinis ar socialinis įvykis, keliantis pavojų gyventojų gyvybei ar sveikatai, jų būtiniausioms gyvenimo (veiklos) sąlygoms, turtui ir (ar) aplinkai, gyvybiškai svarbių valstybės funkcijų atlikimui, viešajai tvarkai.

Neatidėliotini darbai – veiksmai, užtikrinantys gelbėjimo, paieškos darbų vykdymą, turto išsaugojimą, sanitarinį švarinimą ir būtiniausių gyvenimo (veiklos) sąlygų atkūrimą įvykių, ekstremaliųjų įvykių, ypatingų įvykių ar ekstremaliųjų situacijų metu.

Materialiniai ištekliai – nekilnojamasis turtas, transporto priemonės, įranga ir kiti daiktai, kurie gali būti panaudoti gresiančiai ar susidariusiai ekstremaliajai situacijai likviduoti ir jos padariniams šalinti, valstybės ir savivaldybių institucijų ir įstaigų, kitų įstaigų, ūkio subjektų ir veiklos vykdytojų veiklai palaikyti ir atkurti.

Pavojingasis objektas – visa veiklos vykdytojo kontroliuojama teritorija, kurios bent viename įrenginyje, įskaitant įprastą ir susijusią infrastruktūrą, kuriame vykdoma įprastinė ir susijusi veikla, yra pavojingųjų medžiagų.

Pavojingoji medžiaga – cheminė medžiaga arba cheminis mišinys, nurodyti Lietuvos Respublikos vyriausybės patvirtintame pavojingųjų medžiagų ir mišinių sąrašė arba atitinkantys vyriausybės nustatytus kriterijus.

Perspėjimo sistema – visuma organizacinių ir techninių priemonių, kuriomis perspėjami gyventojai, valstybės ir savivaldybių institucijos ir įstaigos, kitos įstaigos, ūkio subjektai ir veiklos vykdytojai apie įvykį, ekstremalų įvykį, gresiančią ar susidariusią krizę ar ekstremaliąją situaciją ir išplatinama valstybės ir savivaldybių institucijų ir įstaigų turima arba joms skirta informacija, kuri leistų imtis priemonių, siekiant išvengti galimos žalos arba ją sušvelninti.

Ūkio subjektas – Lietuvos Respublikoje įregistruotas ir gamybinę, komercinę, finansinę ar kitokią ūkinę veiklą vykdomantis asmuo, užsienio juridinio asmens filialas ar atstovybė.

Santrumpos:

Bendrasis pagalbos centras – BPC

Ekstremalioji situacija – ES

Civilinė sauga – CS

Priešgaisrinės apsaugos ir gelbėjimo departamentas prie Vidaus reikalų ministerijos – PAGD

Vyriausybės ekstremalių situacijų komisija – VESK

Gyventojų perspėjimo ir informavimo sistema – GPIS

Lietuvos Respublikos socialinės apsaugos ir darbo ministerija – SADM

1.4. PLANO TEISINIS PAGRINDAS

Planas parengtas vadovaujantis Lietuvos Respublikos krizių valdymo ir civilinės saugos įstatymu, Ūkio subjekto, kitos įstaigos ekstremaliųjų situacijų valdymo plano rengimo metodinėmis rekomendacijomis, patvirtintomis Priešgaisrinės apsaugos ir gelbėjimo departamento prie Vidaus

reikalų ministerijos direktoriaus 2011 m. vasario 23 d. įsakymu Nr. 1-70 „Dėl Ekstremaliųjų situacijų valdymo planų rengimo metodinių rekomendacijų patvirtinimo“ reikalavimais.

Prievolė parengti planą numatyta Kriterijų, kuriuos atitinkančių kitų įstaigų ir ūkio subjektų vadovai privalo organizuoti ekstremaliųjų situacijų valdymo plano rengimą, aprašo, patvirtinto Lietuvos Respublikos Vyriausybės 2022 m. gruodžio 29 d. nutarimu Nr. 1317 (Lietuvos Respublikos Vyriausybės 2023 m. liepos 31 d. nutarimo Nr. 638 redakcija), 3.3 papunkčio ekstremaliųjų situacijų valdymo plano rengimą privalo organizuoti šių įstaigų, kurios užtikrina socialines paslaugas gyventojams – socialinių paslaugų įstaigų, kuriose vienu metu būna 100 ar daugiau žmonių (darbuotojų, dirbančių pagal darbo sutartis, ir gyventojų) nuostatose.

1.5. PLANO RENGĖJAI IR JŲ KONTAKTINIAI DUOMENYS

Rukla:

Atsakingas už civilinę saugą: Priežiūros ir ūkio skyriaus vedėjas Valentinas Varnas, kontaktai: Tel. +370 349 73377, +370 673 41515, El. p. valentinas.varnas@rppc.lt.

Atsakingas už ekstremalių situacijų valdymo plano sudarymo koordinavimą ir įgyvendinimą: Apgyvandinimo koordinavimo ir kompleksinės pagalbos tiekimo skyriaus vadovas Irmantas Gudonavičius, kontaktai: Tel: +37068714640, El. p: irmantas.gudonavicius@rppc.lt.

Atsakingas už evakavimo organizavimą ir viešąją tvarką įstaigoje: Priežiūros ir ūkio skyriaus vedėjas Valentinas Varnas, kontaktai: Tel. +370 349 73377, +370 673 41515, El. p. valentinas.varnas@rppc.lt.

Atsakingas už pirmosios pagalbos priemonių priežiūrą: Priežiūros ir ūkio skyriaus vedėjas Valentinas Varnas, kontaktai: Tel. +370 349 73377, +370 673 41515, El. p. valentinas.varnas@rppc.lt.

Vilnius:

Atsakingas už civilinę saugą: Priežiūros ir ūkio skyriaus vedėjas Valentinas Varnas, kontaktai: Tel. +370 349 73377, +370 673 41515, El. p. valentinas.varnas@rppc.lt.

Atsakingas už ekstremalių situacijų valdymo plano sudarymo koordinavimą ir įgyvendinimą: Apgyvandinimo koordinavimo ir kompleksinės pagalbos tiekimo skyriaus vadovas Irmantas Gudonavičius, kontaktai: Tel: +37068714640, El. p: irmantas.gudonavicius@rppc.lt.

Atsakingas už evakavimo organizavimą ir viešąją tvarką įstaigoje: Direktoriaus pavaduotojas Gediminas Pocius, kontaktai: Tel. +37064589893, El. p. Gediminas.pocius@rppc.lt.

Atsakingas už pirmosios pagalbos priemonių priežiūrą: Aprūpinimo koordinatore Agnė Lasevičienė, kontaktai: Tel. +37067214037, El. p. agne.laseviciene@rppc.lt.

Girionys:

Atsakingas už civilinę saugą: Priežiūros ir ūkio skyriaus vedėjas Valentinas Varnas, kontaktai: Tel. +370 349 73377, +370 673 41515, El. p. valentinas.varnas@rppc.lt.

Atsakingas už ekstremalių situacijų valdymo plano sudarymo koordinavimą ir įgyvendinimą: Apgyvandinimo koordinavimo ir kompleksinės pagalbos tiekimo skyriaus vadovas Irmantas Gudonavičius, kontaktai: Tel: +37068714640, El. p: irmantas.gudonavicius@rppc.lt.

Atsakingas už evakavimo organizavimą ir viešąją tvarką įstaigoje: Koordinatorius Romvaldas Javaitis, kontaktai: Tel. +370 615 45004, El. p. romvaldas.javaitis@rppc.lt.

Atsakingas už pirmosios pagalbos priemonių priežiūrą: Koordinatorius Romvaldas Javaitis, kontaktai: Tel. +370 615 45004, El. p. romvaldas.javaitis@rppc.lt.

1.6. PLANO AKTYVINIMAS IR ATŠAUKIMAS

Pateikiami atstovų, įgaliotų suaktyvinti arba atšaukti planą, vadovauti veiksmams ir juos koordinuoti kontaktiniai duomenys.

Eil. Nr.	Pareigos, Vardas, Pavardė	Kontaktiniai duomenys
1.	Direktorė Beatričė Bernotienė	el. p.: beatrice.bernotiene@rppc.lt tel.: +370 655 49169
2.	Apgyvandinimo koordinavimo ir kompleksinės pagalbos tiekimo skyriaus vadovas Irmantas Gudonavičius	el. p: irmantas.gudonavicius@rppc.lt tel.: +370 687 14640
3.	Priežiūros ir ūkio skyriaus vedėjas Valentinas Varnas	el. p.: valentinas.varnas@rppc.lt tel.: +370 349 73377, +370 673 41515
4.	Direktoriaus pavaduotojas Gediminas Pocius	el. p.: gediminas.pocius@rppc.lt tel.: +37064589893
5.	Koordinatorius Romvaldas Javaitis	el. p.: romvaldas.javaitis@rppc.lt tel.: +370 615 45004
6.	Aprūpinimo koordinatore Agnė Lasevičienė	el. p.: agne.laseviciene@rppc.lt tel.: +370 672 14037

Pateikiami atstovų, pavaduojančių asmenų, kurie atliks plano aktyvinimo ir vadovavimo funkcijas nesant atstovams, kontaktiniai duomenys.

Eil. Nr.	Pareigos, Vardas, Pavardė	Kontaktiniai duomenys
1.	Direktorė Beatričė Bernotienė	el. p.: beatrice.bernotiene@rppc.lt tel.: +370 655 49169
2.	Apgyvandinimo koordinavimo ir kompleksinės pagalbos tiekimo skyriaus vadovas Irmantas Gudonavičius	el. p: irmantas.gudonavicius@rppc.lt tel.: +370 687 14640
3.	Priežiūros ir ūkio skyriaus vedėjas Valentinas Varnas	el. p.: valentinas.varnas@rppc.lt

		tel.: +370 349 73377, +370 673 41515
4.	Direktoriaus pavaduotojas Gediminas Pocius	el. p.: gediminas.pocius@rppc.lt tel.: +37064589893
5.	Koordinatorius Romvaldas Javaitis	el. p.: romvaldas.javaitis@rppc.lt tel.: +370 615 45004
6.	Aprūpinimo koordinatorė Agnė Lasevičienė	el. p.: agne.laseviciene@rppc.lt tel.: +370 672 14037

2. GRESIANČIOS EKSTREMALIOSIOS SITUACIJOS

2.1. GALIMOS VALSTYBĖS LYGIO EKSTREMALIOSIOS SITUACIJOS

Galimos valstybės lygio ekstremaliosios situacijos, nurodytos Valstybinio ekstremaliųjų situacijų valdymo plano, patvirtinto Lietuvos Respublikos Vyriausybės 2010 m. spalio 20 d. nutarimu Nr. 1503 „Dėl Valstybinio ekstremaliųjų situacijų valdymo plano patvirtinimo“, 2 priede, Nacionalinėje rizikos analizėje ir atsižvelgiant į ministerijos, kitos valstybės institucijos ir įstaigos kompetencijai priskirtą veiklos sritį (sektorių) Centras nėra įvardytas kaip atsakingoji ar remiančioji institucija.

2.2. GALIMI PAVOJAI NUSTATYTI ATLIKUS GALIMŲ PAVOJŲ IR EKSTREMALIŲJŲ SITUACIJŲ RIZIKOS ANALIZĘ

Galimi pavojai Centro kompetencijos priskirtai veiklos sričiai yra nustatyti galimų pavojų ir ekstremaliųjų situacijų rizikos analizės pagrindu (žr. 1 Priedas „Galimų pavojų ir ekstremaliųjų situacijų rizikos analizė“).

Eil. Nr.	Galimas pavojus	Rizikos lygis (R)
1.	Karo grėsmė, pavojus	Didelė rizika
2.	Masinis užsieniečių antplūdis	Labai didelė rizika
3.	Branduolinė (radiacinė) avarija	Labai didelė rizika
4.	Pramoninė avarija, cheminių medžiagų pasklidimas	Didelė rizika
5.	Gaisras ir (ar) sproginiai	Labai didelė rizika
6.	Kibernetinės atakos (kibernetiniai incidentai, ryšių ir informacinių sistemų veiklos sutrikimai)	Didelė rizika
7.	Elektros energijos tiekimo sutrikimai ir (ar) gedimai, tiekimo nutraukimas	Vidutinė rizika
8.	Šilumos tiekimo nutraukimas	Vidutinė rizika
9.	Pastatų griuvimas	Didelė rizika
10.	Pavojingi radiniai	Vidutinė rizika
11.	Pavojingos užkrečiamosios ligos, epidemijos ir (ar) pandemijos bendro susirgimų lygio staigus padidėjimas	Labai didelė rizika
12.	Patalpų pažeidimas arba praradimas	Vidutinė rizika

13.	Stichiniai, katastrofiniai hidrologiniai ar meteorologiniai reiškiniai	Labai didelė rizika
14.	Gyventojų neramumai	Vidutinė rizika
15.	Teroristiniai išpuoliai, visuomenės neramumai, susibūrimai, riaušės, streikai, sabotazas, diversijos	Labai didelė rizika

3. PERSPĖJIMO ORGANIZAVIMAS

Siekiant laiku perspėti gyventojus ir visas ekstremalios situacijos valdymo grupes apie gresiantį avarių, nelaimių bei kitų ekstremalių situacijų pavojų ir užtikrinti šios informacijos operatyvų perdavimą, Lietuvoje sukurta GPIS. Yra nustatyti ir patvirtinti aštuoni civilinės saugos perspėjimo signalai, kurie galioja visoje Lietuvos Respublikos teritorijoje.

Įspėjamasis garsinis signalas:

Eil. Nr.	CS signalo pavadinimas	CS signalo reikšmė
1.	„Dėmesio visiems“	įspėjamoju, pulsuojančiu 3 min. trukmės garsiniu signalu gyventojai perspėjami apie artėjančios ar susidariusios ekstremaliosios situacijos grėsmę, perspėjimo sistemos patikrinimo ar pratybų metu. Atsižvelgiant į įvykio mastą, signalas gali būti perduodamas ūkio subjektų vadovų, savivaldybių administracijų direktorių sprendimu. Jeigu nelaimė didelė, šį signalą skelbia PAGD.
2.	„Cheminis pavojus“	balsu skelbiamas signalas, įspėjantis apie realų ar gresiantį cheminės taršos pavojų atitinkamoje teritorijoje. Šis signalas skelbiamas ne vėliau kaip 3 min. nuo įspėjamojo garsinio signalo perdavimo pradžios per valstybės ir savivaldybių institucijų ir įstaigų, kitų įstaigų, ūkio subjektų garsines avarinio signalizavimo sistemas, elektronines sirenas, nacionalinius, regioninius ir vietinius transliuotojus.
3.	„Radiacinis pavojus“	balsu skelbiamas signalas, įspėjantis apie realų ar gresiantį radioaktyviosios taršos pavojų atitinkamoje teritorijoje. Šis signalas skelbiamas ne vėliau kaip 3 min. nuo įspėjamojo garsinio signalo perdavimo pradžios per valstybės ir savivaldybių institucijų ir įstaigų, kitų įstaigų, ūkio subjektų garsines avarinio signalizavimo sistemas, elektronines sirenas, nacionalinius, regioninius ir vietinius transliuotojus. Atsižvelgiant į įvykio mastą, signalas gali būti perduodamas ūkio subjektų vadovų, savivaldybių administracijų direktorių sprendimu. Jeigu nelaimė didelė, šį signalą skelbia PAGD.

4.	„Katastrofinis užtvindymas“	balsu skelbiamas signalas, įspėjantis apie katastrofinio užtvindymo grėsmę dėl galimos avarijos Kauno hidroelektrinėje. Šis signalas skelbiamas Kauno miesto, Kauno, Šakių, Jurbarko, Šilutės rajonų gyventojams, savivaldybių institucijoms ir įstaigoms, kitoms įstaigoms, ūkio subjektams, kuriems gresia tiesioginis užtvindymas, ne vėliau kaip 3 min. nuo įspėjamojo garsinio signalo perdavimo pradžios per įvardintų savivaldybių institucijų ir įstaigų, kitų įstaigų, ūkio subjektų garsines avarinio signalizavimo sistemas, elektronines sirenas, nacionalinius, regioninius ir vietinius transliuotojus. Atsižvelgiant į įvykio mastą, signalas gali būti perduodamas ūkio subjektų vadovų, savivaldybių administracijų direktorių sprendimu. Jeigu nelaimė didelė, šį signalą skelbia PAGD.
5.	„Potvynio pavojus“	balsu skelbiamas signalas, įspėjantis apie potvynio grėsmę dėl polaidžio ar intensyvių liūčių pakilus upėse vandens lygiui iki pavojingos ribos. Šis signalas skelbiamas ne vėliau kaip 3 min. nuo įspėjamojo garsinio signalo perdavimo pradžios per valstybės ir savivaldybių institucijų ir įstaigų, kitų įstaigų, ūkio subjektų garsines avarinio signalizavimo sistemas, elektronines sirenas, nacionalinius, regioninius ir vietinius transliuotojus. Atsižvelgiant į įvykio mastą, signalas gali būti perduodamas ūkio subjektų vadovų, savivaldybių administracijų direktorių sprendimu. Jeigu nelaimė didelė, šį signalą skelbia PAGD.
6.	„Uragano pavojus“	balsu skelbiamas signalas, įspėjantis apie artėjantį hidrometeorologinį reiškinį, galintį sukelti ekstremaliąją situaciją. Šis signalas skelbiamas ne vėliau kaip 3 min. nuo įspėjamojo garsinio signalo perdavimo pradžios per valstybės ir savivaldybių institucijų ir įstaigų, kitų įstaigų, ūkio subjektų garsines avarinio signalizavimo sistemas, elektronines sirenas, nacionalinius, regioninius ir vietinius transliuotojus. Atsižvelgiant į įvykio mastą, signalas gali būti perduodamas ūkio subjektų vadovų, savivaldybių administracijų direktorių sprendimu. Jeigu nelaimė didelė, šį signalą skelbia PAGD.
7.	„Oro pavojus“	skelbiamas visiems gyventojams, kai kyla tiesioginė priešų užpuolimo grėsmė. Skelbiamas tik Krašto apsaugos ministerijos sprendimu.

Bendras pranešimas apie ekstremaliąją situaciją (incidentą) vykdomas bendruoju elektroniniu paštu, laidinio ryšio ar mobiliais telefonais. Gaisro atveju administracinio pastato viduje darbuotojai

perspėjami ir informuojami priešgaisrine signalizacija. Centro direktorius ar įgaliotas asmuo priima sprendimą dėl darbuotojų bei gyventojų perspėjimo.

Rukla:

Atsakingas už civilinę saugą: Priežiūros ir ūkio skyriaus vedėjas Valentinas Varnas, kontaktai: Tel. +370 349 73377, +370 673 41515, El. p. valentinas.varnas@rppc.lt.

Atsakingas už ekstremalių situacijų valdymo plano sudarymo koordinavimą ir įgyvendinimą: Apgyvendinimo koordinavimo ir kompleksinės pagalbos tiekimo skyriaus vadovas Irmantas Gudonavičius, kontaktai: Tel: +37068714640, El. p: irmantas.gudonavicius@rppc.lt.

Atsakingas už evakavimo organizavimą ir viešąją tvarką įstaigoje: Priežiūros ir ūkio skyriaus vedėjas Valentinas Varnas, kontaktai: Tel. +370 349 73377, +370 673 41515, El. p. valentinas.varnas@rppc.lt.

Atsakingas už pirmosios pagalbos priemonių priežiūrą: Priežiūros ir ūkio skyriaus vedėjas Valentinas Varnas, kontaktai: Tel. +370 349 73377, +370 673 41515, El. p. valentinas.varnas@rppc.lt.

Vilnius:

Atsakingas už civilinę saugą: Priežiūros ir ūkio skyriaus vedėjas Valentinas Varnas, kontaktai: Tel. +370 349 73377, +370 673 41515, El. p. valentinas.varnas@rppc.lt.

Atsakingas už ekstremalių situacijų valdymo plano sudarymo koordinavimą ir įgyvendinimą: Apgyvendinimo koordinavimo ir kompleksinės pagalbos tiekimo skyriaus vadovas Irmantas Gudonavičius, kontaktai: Tel: +37068714640, El. p: irmantas.gudonavicius@rppc.lt.

Atsakingas už evakavimo organizavimą ir viešąją tvarką įstaigoje: Direktoriaus pavaduotojas Gediminas Pocius, kontaktai: Tel. +37064589893, El. p. gediminas.pocius@rppc.lt.

Atsakingas už pirmosios pagalbos priemonių priežiūrą: Aprūpinimo koordinatore Agnė Lasevičienė, kontaktai: Tel. +37067214037, El. p. agne.laseviciene@rppc.lt.

Girionys:

Atsakingas už civilinę saugą: Priežiūros ir ūkio skyriaus vedėjas Valentinas Varnas, kontaktai: Tel. +370 349 73377, +370 673 41515, El. p. valentinas.varnas@rppc.lt.

Atsakingas už ekstremalių situacijų valdymo plano sudarymo koordinavimą ir įgyvendinimą: Apgyvendinimo koordinavimo ir kompleksinės pagalbos tiekimo skyriaus vadovas Irmantas Gudonavičius, kontaktai: Tel: +37068714640, El. p: irmantas.gudonavicius@rppc.lt.

Atsakingas už evakavimo organizavimą ir viešąją tvarką įstaigoje: Koordinatorius Romvaldas Javaitis, kontaktai: Tel. +370 615 45004, El. p. romvaldas.javaitis@rppc.lt.

Atsakingas už pirmosios pagalbos priemonių priežiūrą: Koordinatorius Romvaldas Javaitis, kontaktai: Tel. +370 615 45004, El. p. romvaldas.javaitis@rppc.lt.

Perspėjimas ir informavimas:

1. Pirmas įvykį pastebėjęs darbuotojas ar civilinės saugos sistemos subjektai informuoja apie įvykį Centro direktorių.
2. Centro direktorius gavęs informaciją apie įvykį, skubiai informuoja asmenį atsakingą už CS, priešgaisrinę saugą bei asmenį, atsakingą už evakavimo organizavimą ir viešąją tvarką Centre.
3. Sprendimą dėl visų darbuotojų bei gyventojų perspėjimo gresiant ar susidarius įvykiui priima ir su perspėjimu susijusius veiksmus organizuoja Centro direktorius, jam nesant asmuo, atsakingas už CS.
4. Centro direktorius duoda žodinį nurodymą arba nurodymą telefonu, el. paštu už CS atsakingam asmeniui – perspėti Centro darbuotojus ir gyventojus apie įvykį. Darbuotojai, perspėti apie įvykį, perspėja šalia esančius darbuotojus ir gyventojus aiškiai įvardydami kur yra pavojaus vieta, kokių atsargumo priemonių reikėtų imtis.
5. Įvykio metu Centro direktorius arba jam nesant kito atsakingo asmens nurodymai yra privalomi visiems Centro darbuotojams bei gyventojams.
6. Perspėjimas vykdomas pagal perspėjimo apie įvykį schemą (2 priedas).
7. Keitimasis informacija apie gresiančią ar susidariusią ekstremaliąją situaciją su kitomis valstybės institucijomis ir įstaigomis vykdomas pagal schemą (3 priedas).
8. Perspėjimo ir informavimo priemonės:
 - Telefono aparatai (mobilieji).
 - Žodinis pranešimas.
 - El. paštu.
 - Priešgaisrinė signalizacija.
9. Centro darbuotojų perspėjimą apie pavojų ir informaciją apie situaciją atlieka asmuo atsakingas už CS.
10. Darbo dienomis ir Centro darbo metu gyventojų perspėjimą aukštuose atlieka socialinis darbuotojas ir (ar) socialinio darbuotojo padėjėjas.
11. Naktį, savaitgaliais ir Centro ne darbo metu gyventojų perspėjimą atlieka budintis darbuotojas, kuris nuo viršutinio gyvenamojo aukšto, leisdamasis žemyn turi perspėti gyventojus apie kilusį pavojų.

Kiekviename padalinyje, Centro teritorijoje yra numatyta darbuotojų ir gyventojų susirinkimo vieta, kuri yra pažymėta ženklų „susirinkimo vieta“. Darbuotojų ir gyventojų susirinkimo vietos nurodytos 4 priede. Ekstremalios situacijos atveju asmuo atsakingas už CS, vadovaudamasis Planu ir atsižvelgdamas į avarijos pobūdį, mastą bei galimą poveikį žmonių gyvybei ir sveikatai, nedelsiant perspėja darbuotojus atsakingus už tam tikrų funkcijų atlikimą ekstremalių situacijų metu. Perspėjimas vykdomas naudojant veikiančias ryšių priemones.

Darbuotojo, atsakingo už perspėjimą ir informavimą veiksmai gresiant ar susidarius ekstremaliai situacijai:

- Įvertina susidariusią ekstremalią situaciją, jos pavojingumo laipsnį darbuotojams, gyventojams, turtui ir aplinkai.
- Perspėja ir informuoja darbuotojus ir gyventojus apie susidariusią ekstremalią situaciją ir būtinus veiksmus.
- Praneša BPC apie susidariusią ekstremalią situaciją.
- Susidarius aplinkybėms, organizuoja darbuotojų evakavimą, pirminius gelbėjimo darbus ir jiems vadovauja.

Numatomos perspėjimo ir informavimo priemonės:

- Darbuotojai, esantys Centre, įvykus nelaimei turi būti informuoti mobiliojo ryšio priemonėmis, žodiniu perspėjimu bei kai kuriais atvejais – elektroniniu paštu.
- Centro gyventojai įvykus nelaimei gali būti informuoti mobiliojo ryšio priemonėmis arba žodiniu perspėjimu.
- Gaisro metu darbuotojai ir gyventojai informuojami priešgaisrinės signalizacijos pranešimu;
- Centro direktorius informuojamas telefonu arba žodiniu pranešimu.
- Darbuotojai atsakingi už ekstremaliųjų situacijų valdymą informuojami Plane nurodytais kontaktais.
- Išgirdę gyventojų perspėjimo sistemos sireną, darbuotojų perspėjimo ir informavimo sistemos pranešimą, darbuotojai ir gyventojai turi elgtis pagal sirenos metu per nacionalinę radiją ir (ar) televiziją pateiktas rekomendacijas ir, atsižvelgdami į kilusį pavojų, pagal PAGD direktoriaus 2010 m. gruodžio 8 d. įsakymo Nr. 1-341 „Dėl Civilinės saugos rekomendacijų, kaip padėti gyventojams, valstybės bei savivaldybių institucijoms ir įstaigoms, kitoms įstaigoms ir ūkio subjektams gresiant ar susidarius ekstremaliajai situacijai išvengti ar patirti kuo mažiau žalos, patvirtinimo“ nuostatas.
- Apie gresiančias ar susidariusias valstybės lygio ekstremaliąsias situacijas perspėjama ir informuojama vadovaujantis Perspėjimo apie gresiančią ar susidariusią ekstremaliąją situaciją priemonių, gyventojų, valstybės ir savivaldybių institucijų ir įstaigų, kitų įstaigų ir ūkio subjektų perspėjimo apie gresiančią ar susidariusią ekstremaliąją situaciją ir informavimo civilinės saugos klausimais tvarkos aprašu, patvirtintu PAGD direktoriaus 2015 m. rugpjūčio 14 d. įsakymu Nr. 1-230 „Dėl Perspėjimo apie gresiančią ar susidariusią ekstremaliąją situaciją priemonių, gyventojų, valstybės ir savivaldybių institucijų ir įstaigų, kitų įstaigų ir ūkio subjektų perspėjimo apie gresiančią ar susidariusią ekstremaliąją situaciją ir informavimo civilinės saugos klausimais tvarkos aprašo patvirtinimo“ reikalavimais.

Ne darbo metu Centro darbuotojų, kaip ir kitų gyventojų įspėjimą ir informavimą apie ekstremaliųjų situacijų keliamus pavojus atlieka budintys darbuotojai.

Darbuotojų iškvietimui naudojami jų asmeniniai arba tarnybiniai mobilieji telefonai (5 priedas „Darbuotojų kontaktinė informacija“). Iškviešti ne darbo metu atvykusieji darbuotojai registruojasi „Centro darbuotojų iškvietimo ekstremaliųjų situacijų atveju apskaitos kortelėje“ (6 priedas) ir vykdo tiesioginių vadovų nurodymus. Pasibaigus iškvietimo laikui, darbuotojai savo išvykimo datą ir laiką taip pat registruoja šioje kortelėje.

Civilinės saugos sistemos pajėgų ir subjektų kontaktiniai duomenys nurodyti 7 priede.

4. INFORMACIJOS APIE ĮVYKĮ, EKSTREMALŪJĮ ĮVYKĮ AR EKSTREMALIAJĄ SITUACIJĄ GAVIMO IR PERDAVIMO TVARKA

Keitimasis informacija apie įvykį vykdomas pagal Keitimosi informacija apie įvykį, ekstremalųjį įvykį ar ekstremaliąją situaciją ir duomenų teikimo apie ekstremaliosios situacijos padarinius tvarkos aprašo, patvirtinto Lietuvos Respublikos vidaus reikalų ministro 2007 m. kovo 30 d. įsakymu Nr. IV-114 „Dėl Keitimosi informacija apie įvykį, ekstremalųjį įvykį ar ekstremaliąją situaciją ir duomenų teikimo apie ekstremaliosios situacijos padarinius tvarkos aprašo patvirtinimo“ reikalavimus.

Centro direktorius arba jo įsakymu paskirtas asmuo, atsakingu už informacijos priėmimą ir teikimą BPC teikia informaciją šiais atvejais:

- įvykus incidentui, dėl kurio buvo sutrikdyta darbuotojų ar gyventojų sveikata, iškilo pavojus darbuotojų ar gyventojų gyvybei, sveikatai, jų socialinėms sąlygoms, turtui ir (ar) aplinkai ir gresia, kad bus pasiekti Vyriausybės patvirtinti ekstremaliųjų įvykių kriterijai;
- įvykus ekstremaliajam įvykiui, kai pasiekti ar viršyti Vyriausybės patvirtinti ekstremaliųjų įvykių kriterijai;
- kai gresia ekstremalioji situacija;
- kai paskelbta ekstremalioji situacija;
- kai atšaukta ekstremalioji situacija.

Gauta informaciją apie įvykusį ar gresiantį įvykį perduoda BPC, tel. el. Nr. 112, informacijos turinyje nurodydamas:

- Kas, kada ir kur įvyko (susidarė situacija), kas yra pateiktos informacijos šaltinis;
- Trumpas situacijos (įvykio) apibūdinimas;
- Tikslų adresą;
- Įvykio laiką;
- Koks yra pavojus žmonėms ir aplinkai, ar yra žuvusių, ar sužeistų;
- Kokie veiksmai buvo atlikti (pvz., evakuoti vaikai);

- Savo pareigas, vardą ir pavardę;
- Tarnybos, esančios ekstremaliosios situacijos (įvykio) vietoje;
- Nukentėjusių, hospitalizuotų ir žuvusių žmonių skaičius (žuvusiųjų vardai, pavardės, gimimo metai);
- Ekspertai, esantys įvykio vietoje;
- Veiksniai, kurie gali pabloginti padėtį, galimi reagavimo veiksmai;
- Atsako į kitus BPC operatoriaus užduodamus klausimus.

CS sistemą sudaro šie subjektai:

- Lietuvos Respublikos Vyriausybė;
- Vyriausybės ekstremalių situacijų komisija;
- Lietuvos Respublikos vidaus reikalų ministerija;
- PAGD;
- ministerijos ir kitos valstybės institucijos ir įstaigos;
- savivaldybių ekstremalių situacijų komisijos;
- savivaldybių institucijos ir įstaigos;
- ūkio subjektai, kitos įstaigos;
- operacijų centrai;
- civilinės saugos sistemos pajėgos.

Civilinės saugos sistemos pajėgų ir subjektų kontaktiniai duomenys nurodyti 7 priede.

Asmenų, atsakingų už informacijos apie gresiančią ar susidariusią ekstremaliąją situaciją priėmimą ir teikimą Socialinės apsaugos ir darbo ministerijoje kontaktiniai duomenys nurodyti 8 priede.

Vadovaujantis Lietuvos Respublikos Vidaus reikalų ministro 2007 m. kovo 30 d. įsakymu Nr. 1V-114 „Dėl keitimosi informacija apie ekstremaliąją situaciją ar ekstremalų įvykį tvarkos aprašo patvirtinimo“ Centro direktorius ar įgaliotas asmuo:

- pagal savo kompetenciją nustato tvarką, reglamentuojančią informacijos apie prognozuojamą arba susidariusią ekstremalią situaciją ar ekstremalų įvykį teikimą;
- skiria asmenis, atsakingus už informacijos apie prognozuojamą arba susidariusią ekstremalią situaciją ar ekstremalų įvykį priėmimą bei teikimą;
- teikia PAGD asmenų, atsakingų už informacijos apie prognozuojamą arba susidariusią ekstremalią situaciją ar ekstremalų įvykį priėmimą, perdavimą ir teikimą, telefonų, ir elektroninio pašto adresus.

5. GRESIANČIŲ AR ĮVYKUSIŲ EKSTREMALIŲJŲ ĮVYKIŲ IR GRESIANČIŲ AR SUSIDARIUSIŲ EKSTREMALIŲJŲ SITUACIJŲ VALDYMO ORGANIZAVIMAS IR KOORDINAVIMAS

Pagrindinė evakuacijos užduotis – nukreipti žmones į saugią Centro teritoriją. Už evakuavimo organizavimą ir viešąją tvarką ir papildomas arba sukonkretintas užduotis Centro darbuotojų, lankytojų ir gyventojų evakuacijos klausimais atsakingi:

Rukloje: Priežiūros ir ūkio skyriaus vedėjas Valentinas Varnas, kontaktai: Tel. +370 349 73377, +370 673 41515, El. p. valentinas.varnas@rppc.lt.

Vilniuje: Direktorius pavaduotojas Gediminas Pocius, kontaktai: Tel. +37064589893, El. p. gediminas.pocius@rppc.lt.

Girionyse: Koordinatorius Romvaldas Javaitis, kontaktai: Tel. +370 615 45004, El. p. romvaldas.javaitis@rppc.lt.

Visi darbuotojai ir gyventojai turi būti supažindinti su evakuacijos planais, susirinkimo vietomis (4 priedas), veiksmų planu kilus gaisrui. Jie privalo žinoti evakuavimo maršrutus, vykdant evakuaciją ekstremaliais atvejais ir mokėti naudotis gesintuvais.

Kilus ekstremaliai situacijai Centre:

Pirmiausia informacija apie ekstremalią situaciją perduodama BPC, nurodant 4 skyriuje pateiktą informaciją apie įvykį.

Įvykį pastebėjęs asmuo informuoja Centro direktorių. Centro direktorius informuoja asmenį atsakingą už CS.

Darbuotojus apie įvykį perspėja atsakingas asmuo už CS.

Darbo dienomis ir Centro darbo metu gyventojų perspėjimą aukštuose atlieka socialinis darbuotojas ir (ar) socialinio darbuotojo padėjėjas.

Naktį ir Centro ne darbo metu gyventojų perspėjimą atlieka budintis darbuotojas, kuris įjungia perspėjimo signalizacijos mygtuką ir nuo viršutinio gyvenamojo aukšto, leisdamasis žemyn perspėja gyventojus apie kilusį pavojų.

Tiek darbuotojai, tiek gyventojai gavę perspėjimą iš atsakingų asmenų turi nedelsiant vykdyti atsakingų asmenų nurodymus bei evakuotis iš patalpų į susirinkimo vietą, kuri pažymėta 4 priede.

Kilus ekstremaliai situacijai gyvenamajame pastate gyventojai gali būti perkelti į kitą gyvenamąjį pastatą ar administracinės patalpas, priklausomai nuo to, kurioje vietoje kilo pavojus ir koks pavojaus išplitimas. Ekstremalios situacijos metu sprendimą dėl darbuotojų ir gyventojų perkėlimo į saugią vietą priima Centro direktorius ir asmuo atsakingas už CS.

Esant poreikiui darbuotojams bei gyventojams išdalinamos asmeninės apsaugos priemonės. Centro darbo metu asmens apsaugos priemonės gyventojams ir darbuotojams išdalina: Rukloje – Eitutė Sasnauskienė, Girionyse – Koordinatorius Romvaldas Javaitis, Vilniuje – Agnė Lasevičienė.

Centro ne darbo metu asmens apsaugos priemonės gyventojams išdalina budintis darbuotojas. Centre turimos ir kaupiamos asmens apsaugos priemonės registruojamos į „Materialiųjų išteklių žinyną“ (9 priedas).

Kilus savivaldybės lygio ekstremaliai situacijai:

Priklausomai nuo ekstremalios situacijos pobūdžio ir išplitimo, poveikio darbuotojams ir gyventojams tolesnę žmonių evakavimo tvarką, susirinkimo ir priėmimo punktus bei tarpinius evakavimo punktus nustato Centro atsakingas darbuotojas. Informaciją apie gyventojų surinkimo punktus, ir (ar) tarpinius gyventojų surinkimo punktus atsakingas darbuotojas gauna per visuomenės informavimo priemones kartu su sekančia informacija: tikslus evakuacijos laikas ir principas, žmonių surinkimo būdas, transporto atvykimo laikas ir vieta, jei gyventojai evakuojami iš gyvenamųjų vietų, gyventojų surinkimo punktų adresai, duomenys apie situaciją, numatoma evakuacijos trukmė.

Savivaldybėse numatytų kolektyvinės apsaugos statinių ir priedangų sąrašas pateikiamas 10 priede.

5.1. ASMENS ATSAKINGO UŽ INFORMACIJOS PRIĖMIMĄ IR PERDAVIMĄ, VEIKSMAI GAVUS INFORMACIJĄ APIE GRESIANTĮ AR SUSIDARIUSĮ EKSTREMALŪJŲ ĮVYKĮ, GRESIANČIĄ AR SUSIDARIUSIĄ EKSTREMALIĄJĄ SITUACIJĄ

Centro direktorius atsako už CS parengtį vadovaujamoje įstaigoje. Centre už CS yra įsakymu paskirtas darbuotojas, kuris vykdo jam pavestas funkcijas.

Už Centro darbuotojų perspėjimą yra atsakingas asmuo už CS.

Už Centro gyventojų perspėjimą darbo metu atsako gyvenamųjų pastatų socialiniai darbuotojai ir socialinių darbuotojų padėjėjai, ne darbo metu ir savaitgaliais už perspėjimą atsakingi gyvenamųjų pastatų budėtojai. Atsakingų asmenų kontaktiniai duomenys pateikiami 11 priede.

Bet kuris Centro darbuotojas ar gyventojas, gavęs pranešimą apie įvykusį ekstremalųjį įvykį ar ekstremaliąją situaciją, pirmiausia perspėja ir informuoja Centro direktorių ir (ar) jo įgaliotą asmenį, o po to kitus padalinius pagal 2 priede „Perspėjimo apie įvykį schema“ pateiktą schemą.

5.2. GALIMŲ EKSTREMALIŲJŲ SITUACIJŲ VALDYMO ORGANIZAVIMAS IR KOORDINAVIMAS, MATERIALINIŲ, ŽMOGIŠKŲJŲ IR FINANSINIŲ IŠTEKLIŲ IR PASLAUGŲ TEIKIMAS

Valstybinio lygio ekstremaliųjų situacijų valdymo plano 2 priede Centras nėra nurodytas kaip atsakingoji ar remiančioji institucija, atsižvelgiant į Centro kompetencijai priskirtą veiklos sritį (sektorių).

Jonavos rajono savivaldybės ekstremaliųjų situacijų valdymo plane Centras nėra nurodytas kaip atsakingoji ar remiančioji institucija.

Kauno rajono savivaldybės ekstremaliųjų situacijų valdymo plane Centras nėra nurodytas kaip atsakingoji ar remiančioji institucija.

Vilniaus miesto rajono savivaldybės ekstremaliųjų situacijų valdymo plane Centras nėra nurodytas kaip atsakingoji ar remiančioji institucija.

SADM ekstremaliųjų situacijų valdymo plane Centras nėra nurodytas kaip atsakingoji ar remiančioji institucija.

SADM 2023–2025 metų krizių ir ekstremaliųjų situacijų prevencijos priemonių, veiklų ir (arba) projektų plane Centrui numatyta:

- Peržiūrėti ir prireikus patikslinti Prieglobsčio prašytojų ir užsieniečių laikino apgyvendinimo Pabėgėlių priėmimo centre sąlygų bei tvarkos ir laikino išvykimo tvarkos aprašo nuostatas, kurios taikomos esant karo padėčiai, nepaprastajai padėčiai, dėl masinio užsieniečių antplūdžio paskelbtai ekstremaliajai situacijai ar ekstremaliajam įvykiui.
- Koordinuoti aktualią informaciją apie nekilnojamojo turto valdytojų ir (ar) savivaldybių administracijų nekilnojamojo turto, skirto užsieniečiams nemokamai apgyvendinti, objektus.
- Valdyti aktualią informaciją apie Pabėgėlių priėmimo centro sukauptas ir trūkstamas būtinų priemonių atsargas bei lėšų poreikį.

Vadovaujantis Lietuvos Respublikos socialinės apsaugos ir darbo ministro valdymo sričiai priskirtų valstybės institucijų ir įstaigų, kitų įstaigų, kurios privalo kaupti nepertraukiamos veiklos vykdymui užtikrinti būtinas priemones ir asmenines apsaugos priemones, sąraše, patv. Lietuvos Respublikos socialinės apsaugos ir darbo ministro 2023 m. spalio 24 d. įsakymu Nr. A1-694 „Dėl Lietuvos Respublikos socialinės apsaugos ir darbo ministro valdymo sričiai priskirtų valstybės institucijų ir įstaigų, kitų įstaigų, kurios privalo kaupti nepertraukiamos veiklos vykdymui užtikrinti būtinas priemones ir asmenines apsaugos priemones, sąrašo patvirtinimo“ reikalavimais Centrui numatyta kaupti nepertraukiamos veiklos vykdymui užtikrinti būtinas priemones ir asmenines apsaugos priemones. Turimos priemonės registruojamos į „Materialiųjų išteklių žinyną“ (9 priedas).

6. GALIMŲ PAVOJŲ, KURIŲ RIZIKOS LYGIS PO ATLIKTOS GALIMŲ PAVOJŲ IR EKSTREMALIŲJŲ SITUACIJŲ RIZIKOS ANALIZĖS NUSTATYTAS KAIP DIDELIS ARBA LABAI DIDELIS, VALDYMO ORGANIZAVIMAS IR KOORDINAVIMAS, MATERIALINIŲ IR TECHNINIŲ IŠTEKLIŲ IR PASLAUGŲ TEIKIMAS

Pavojai, kurie sukelia labai didelius padarinius (poveikį) ir yra labai didelės tikimybės:

6.1. MASINIS UŽSIENIEČIŲ ANTPLŪDIS

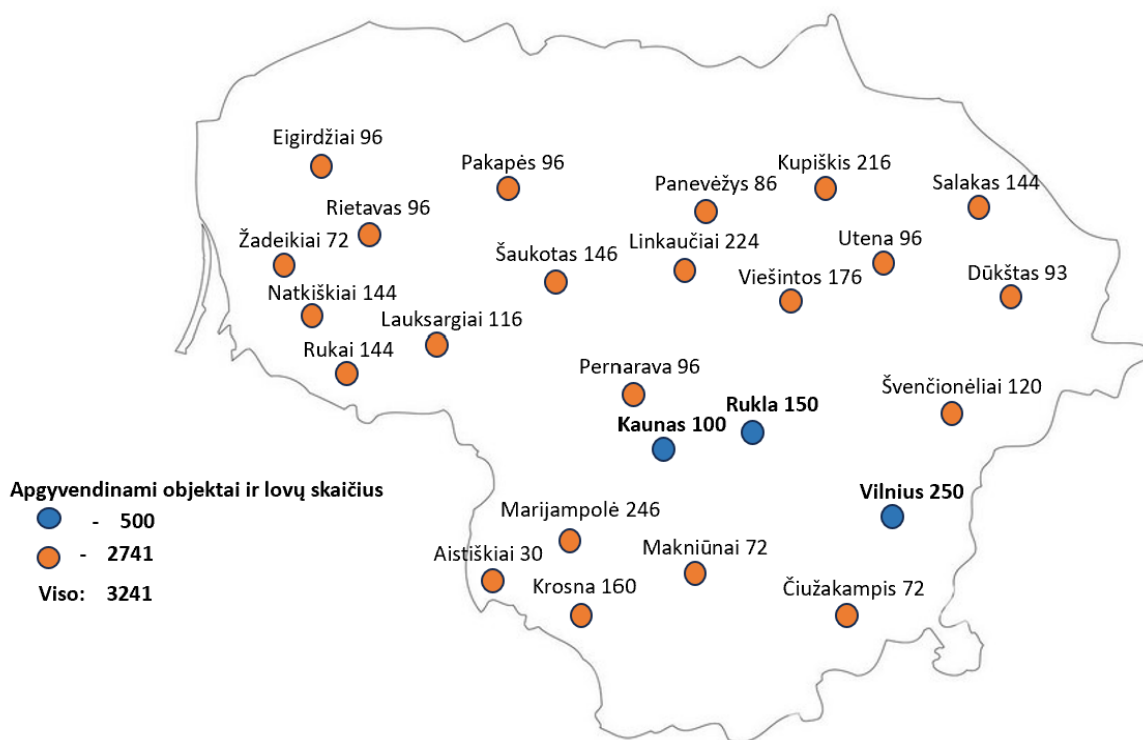
Nustatyta tvarka gavus informaciją apie masinį užsieniečių antplūdį, galintį sutrikdyti įprastą Centro veiklos srities darbą (veiklą), ypač apsunkinti nustatytų funkcijų ir uždavinių vykdymą, sukelti

pavojus veiklos tęstinumui, Atsakingas asmuo ar asmuo, gavęs tokią informaciją, tuoj pat ryšio priemonėmis informuoja Centro padalinį bei Centro direktorių.

Centro direktorius, gavęs informaciją žodžiu ir ryšio priemonėmis apie esamą situaciją tuoj pat informuoja asmenį atsakingą už CS. Atsakingi asmenys, atsižvelgdami į situaciją, priima sprendimą dėl susirinkimo sušaukimo ir laukia tolimesnių socialinės apsaugos ir darbo ministerijos bei savivaldybės nurodymų dėl galimo užsieniečių apgyvendinimo.

Centre yra numatytos galimos rezervinės apgyvendinimo vietos (1 pav.), kurios yra įrengtos ir paruoštos apgyvendinimui, apgyvendinimo vietose yra laikomos asmens apsaugos priemonės bei reikalingų daiktų rezervas, detalus apgyvendinimo vietų sąrašas, galimas apgyvendinamų asmenų sąrašas pateikiamas 12 priede.

1 pav. rezervinės apgyvendinimo vietos



6.2. BRANDUOLINĖ (RADIACINĖ) AVARIJA

1. Nustatyta tvarka gavus informaciją apie branduolinę avariją, kurios pasekmės kelia pavojų žmonių sveikatai ir Centro pastatui ar kitam pastatui ar teritorijai (darbo vietos) patenka į avarijos pasekmių pavojaus zoną. Atsakingas asmuo arba asmuo pirmasis gavęs tokią

- informaciją, tuoj pat ryšio priemonėmis informuoja atsakingus asmenis: direktorių bei asmenį atsakingą už CS.
2. Gavus informaciją, darbuotojų ir gyventojų evakuacija neskelbiama, o vadovaujamosi atsakingų valstybės institucijų skelbiamomis rekomendacijomis.
 3. Asmuo atsakingas už evakavimą turi užtikrinti, kad visi pastatuose esantys žmonės elgtųsi pagal atsakingų valstybės institucijų skelbiamas rekomendacijas. Gyventojų saugą darbo metu aukštuose kontroliuoja socialinis darbuotojas ir (ar) socialinio darbuotojo padėjėjas, ne darbo metu ir savaitgaliais – budintis darbuotojas.
 4. Centro direktorius ar jo įgaliotas asmuo žodžiu ar ryšio priemonėmis apie esamą situaciją darbo vietose ir savo veiksmus tuoj pat informuoja atsakingas institucijas atsižvelgdamas į situaciją bei vykdo atsakingų valstybės institucijų nurodymus.
 5. Centre tai pat kuo skubiau imamasi šių priemonių:
 - 5.1. Darbuotojams ir gyventojams nedelsiant išdalijamos turimos (saugomos) asmens apsaugos priemonės.
 - 5.2. Pagal galimybes rengiamasi ar vykdomi Centro administraciniame pastate esančio turto, dokumentų ir kompiuterinės bei kitos technikos gelbėjimo veiksmai, jų perkėlimas į saugią vietą.
 - 5.3. Centro atsakingi asmenys imasi skubių veiksmų, skirtų pertvarkyti organizacinę struktūrą, kuri leistų užtikrinti neatidėliotinų užduočių, skirtų darbuotojų saugiam darbui užtikrinti, vykdymą.
 - 5.4. Atsižvelgiant į branduolinės avarijos padarinius, grėsmes, atsakingų valstybės institucijų skelbiamas rekomendacijas ir prognozuojamas situacijos vystymosi tendencijas, numatomi tolesni veiksmai ir reikalingos priemonės Centro veiklos tęstinumui atkurti ir užtikrinti.
 - 5.5. Pagal galimybes surenkama informacija apie esamą situaciją, ją analizuoja ir vertina.
 - 5.6. Organizuoja VESK priimtų sprendimų įgyvendinimą.
 6. Gavus atsakingų institucijų nurodymą darbuotojams ir gyventojams išdalinamos kalio jodido tabletės. Centro darbo metu Vilniuje ir Rukloje darbuotojams ir gyventojams tabletes išdalina medicinos punkto darbuotojas, Girionyse – Romvaldas Javaitis. Centro ne darbo metu tabletes išdalina budintis darbuotojas.
 7. Centrai iš atsakingų institucijų gavus informaciją dėl evakavimosi informuojami gyventojai. Gyventojus darbo metu informuoja socialinis darbuotojas ir (ar) socialinio darbuotojo padėjėjas, ne darbo metu ir savaitgaliais informuoja budintis darbuotojas. Gyventojams nurodoma pasiimti būtiniausias daiktus ir eiti į „Susirinkimo vieta“ pažymėtą vietą (4 priedas) iš kurios bus vykdoma evakuacija:

7.1. Gavus atsakingų institucijų nurodymus pagal pavojaus mastą gyventojai gali būti įkuriami / apgyvendinami kitose Centro patalpose.

7.2. Gavus atsakingų institucijų nurodymus gyventojai gali būti evakuojami į atsakingų institucijų nurodytas vietas.

6.3. GAISRAS IR (AR) SPROGIMAI

1. Kilus gaisrui ar sproгимui Centro administraciniame, gyvenamuosiuose pastatuose ar teritorijoje, Atsakingas asmuo arba asmuo, pirmasis išgirdęs priešgaisrinės signalizacijos signalą ar pastebėjęs gaisrą, tuoj pat ryšio priemonėmis informuoja BPC ir tiesioginį vadovą ar Centro direktorių ar kitą atsakingą asmenį.
2. Asmuo atsakingas už CS, gaisro ir (ar) sproгимo metu praradus gyvenamąsias patalpas, darbo patalpas, turtą ir nesant galimybės toliau užtikrinti Centro vykdomos veiklos, žodžiu ar ryšio priemonėmis tuoj pat informuoja Centro direktorių atsižvelgdamas į situaciją, priima sprendimą dėl susirinkimo sušaukimo.
3. Centro direktorius apie susidariusią situaciją informuoja bei SADM nurodytais kontaktais (8 priedas).
4. Jei paskelbiama evakuacija, asmuo atsakingas už evakuaciją turi užtikrinti, kad visi pastatuose esantys žmonės evakuotųsi:
 - 4.1. Centro administraciniame pastate už darbuotojų perspėjimą atsako asmuo atsakingas už CS.
 - 4.2. Už gyventojų perspėjimą darbo metu aukštuose atsako socialinis darbuotojas ir (ar) socialinio darbuotojo padėjėjas, ne darbo metu ir savaitgaliais – budintis darbuotojas, kuris informuoja darbuotojus nuo viršutinio aukšto leidamasis žemyn. Gyventojams nurodoma pasiimti būtiniausias daiktus ir nedelsiant evakuotis.
 - 4.3. Tiek darbuotojai, tiek gyventojai vykdydami atsakingų asmenų nurodymus evakuojasi į „Susirinkimo vieta“ pažymėtą vietą (4 priedas).
 - 4.4. Kol vykdomi gaisro gesinimo darbai darbuotojai ir gyventojai gali būti nukreipiami į kitas saugias Centro teritorijos zonas, jei gaisras ir (ar) sproгимas įvyko administraciniame pastate žmonės gali būti nukreipiami į gyvenamąsias patalpas, jei gaisras ir (ar) sproгимas įvyko gyvenamajame pastate žmonės gali būti nukreipiami į administracines ar kitas Centro teritorijoje esančias patalpas.
 - 4.5. Vykdomi veiksmų plane kilus gaisrui nurodyti reikalavimai, su kuriais yra supažindinti darbuotojai.
 - 4.6. Vykdomi kiti ugniagesių gelbėtojų nurodymai bei reikalavimai.
5. Gaisro metu praradus darbo patalpas ar turtą ir nesant galimybės toliau užtikrinti vykdomos veiklos, taip pat imamas šių priemonių:

5.1. Įvertinus pavojų ir patalpų pažeidimus, saugoje Centro teritorijos vietoje, įkuriamos alternatyvios darbo vietos, užtikrinančios veiklos tęstinumą.

5.2. Atsižvelgiant į gaisro padarinius ir situacijos vystymosi tendencijas, numatomi tolesni veiksmai ir reikalingos priemonės veiklos tęstinumui atkurti ir užtikrinti.

6. Jei gaisro ir (ar) sprogimo metu buvo pažeistos gyvenamosios patalpos:

6.1. Įvertinus pavojų ir patalpų pažeidimus, saugoje Centro teritorijos vietoje, įkuriamos alternatyvios gyvenamosios vietos, kuriose apgyvendinami gyventojai.

6.4. PAVOJINGOS UŽKREČIAMOSIOS LIGOS, EPIDEMIJOS IR (AR) PANDEMIJOS BENDRO SUSIRGIMŲ LYGIO STAIGUS PADIDĖJIMAS

Darbuotojai:

1. Susirgus daugiau nei 50 proc. Centro darbuotojų ir jiems neatvykus į darbo vietą nuo 24 iki 48 valandų ir dėl to sutrikus įprastam darbo ritmui, taip pat kylant pavojui likusių darbuotojų sveikatai, Atsakingas asmuo žodžiu arba ryšio priemonėmis informuoja Centro direktorių ir teritorinį Nacionalinio visuomenės sveikatos centro departamentą, skyrių žemiau nurodytais kontaktais:

Departamentas/skyrius	Kontaktai
Vilniaus departamentas	+370 5 264 9678, el. p.: vilnius@nvsc.lt
Kauno departamentas	+370 37 331 688, el. p.: kaunas@nvsc.lt
Jonavos skyrius	+370 5 264 96 76, el. p.: jonava@nvsc.lt

2. Situacijai nesikeičiant 24 valandas nuo to laiko, kai užfiksuojama susirgus daugiau nei 50 proc. Centro darbuotojų, žodžiu ar ryšio priemonėmis priimamas sprendimas dėl Centro posėdžio sušaukimo.

3. Jei per 24 valandas situacija nesikeičia ir yra sutrikusi įprasta Centro veikla, taip pat imamasi priemonių:

4. Informuojamas Nacionalinis visuomenės sveikatos centras prie Sveikatos apsaugos ministerijos apie Centro veiklos sutrikimą;

5. vykdomos tik tos užduotys ir atliekamos funkcijos, kurios yra būtinos Centro veiklos tęstinumui užtikrinti;

6. Atšaukiami numatyti renginiai;

7. Centro darbuotojams, kurių veikla susijusi ir kuriems tenka tiesiogiai bendrauti su gyventojais, kitais asmenimis (interesantais), išduodamos specialios apsaugos priemonės, skirtos apsaugoti nuo užkrečiamosios ligos, epidemijos, pandemijos, kurias darbuotojai darbo metu privalo dėvėti (naudoti);

8. Atsižvelgiant į Centro darbuotojų nedarbingumo laikotarpį ir užkrečiamosios ligos, epidemijos, pandemijos vystymosi tendencijas, numatomi tolesni veiksmai ir reikalingos priemonės veiklos tęstinumui atkurti ir užtikrinti.

Gyventojai:

1. Susirgus, gyventojas yra nukreipiamas į medicinos punktą esantį Centre sveikatos būklės įvertinimui.
2. Medicinos punkto gydytojas, nustatęs sveikatos sutrikimus, dėl sergančio asmens nurodytu laikotarpiu skambina BPC ir kviečia greitąją medicinos pagalbą tolimesniam ligonio ištyrimui.
3. Medicinos punkto gydytojas informuoja Centro direktorių apie susirgusį asmenį.
4. Kol laukiama atsakymo iš gydymo įstaigos medicinos punkto gydytojai nurodo, kokias apsaugos priemones bei kokių reikalavimų laikytis iki kol bus patvirtinta diagnozė. Taip pat nurodoma:
 - 4.1. Vengti masinių susibūrimų vietų ir artimo kontakto su kitais asmenimis.
 - 4.2. Griežtai laikytis asmens higienos reikalavimų, dažnai plauti rankas su muilu po tekančiu šiltu vandeniu.
 - 4.3. Vartoti gerai termiškai apdorotą maistą, maisto produktus laikyti tinkamoje temperatūroje, vengti kryžminio maisto užterštumo.
 - 4.4. Vėdinti patalpas.
 - 4.5. Taip pat kiti nurodymai.
5. Esant poreikiui gali būti atliekami geriamojo vandens profilaktiniai tyrimai bei atliekama patalpų dezinfekcija ar kt. medicinos punkto gydytojo nurodyti veiksmai.
6. Centro ne darbo metu ir savaitgaliais už būtinosios pagalbos suteikimą atsako budintis darbuotojas, kuris skambina BPC ir kviečia greitąją medicinos pagalbą. Apie susirgusį asmenį informuoja medicinos punkto gydytoją bei Centro direktorių.

6.5. STICHINIAI, KATASTROFINIAI HIDROLOGINIAI ARMETEOROLOGINIAI REIŠKINIAI

Gręšiant stichiniams, katastrofiniams hidrologiniams ar meteorologiniams, geologiniams reiškiniams Centro direktorius imasi būtinų veiksmų, kurie, atsižvelgiant į reiškinių pobūdį, yra rekomenduojami gyventojų perspėjimo ir informavimo metu:

1. Informuojamas asmuo atsakingas už CS, kuris vykdo darbuotojų informavimą dėl susidariusios situacijos bei teikia tolimesnius nurodymus;
2. Asmuo atsakingas už CS teikia nurodymus dėl gyventojų perspėjimo. Gyventojus darbo metu informuoja socialinis darbuotojas ir (ar) socialinio darbuotojo padėjėjas, ne darbo metu ir

savaitgaliais informuoja budintis darbuotojas. Atsakingi asmenys nurodo, kokių veiksmų ir reikalavimų turi laikytis gyventojai.

Įvykus stichiniams, katastrofiniams hidrologiniams ar meteorologiniams, geologiniams reiškiniams, dėl kurių sukeltų pasekmių skelbiama valstybės lygio ekstremaliosios situacija, ne vėliau kaip kitą dieną po valstybės lygio ekstremaliosios situacijos paskelbimo, asmuo atsakingas už CS:

1. surenka informaciją apie esamą situaciją, ją analizuoja ir vertina;
2. palaiko ryšį su SADM, taip pat valstybės institucijų ir įstaigų bei savivaldybių ekstremaliųjų situacijų operacijų centrais;
3. organizuoja VESK priimtų sprendimų įgyvendinimą.

6.6. TERORISTINIAI IŠPUOLIAI, VISUOMENĖS NERAMUMAI, SUSIBŪRIMAI, RIAUŠĖS, STREIKAI, SABOTAŽAS, DIVERSIJOS

Centro pastate ar teritorijoje pastebėjus įtartinus žmones ar gavus tiesioginius ar netiesioginius grasinimus imamasi sekančių veiksmų:

Atsakingas asmuo nedelsdamas ryšio priemonėmis informuoja BPC ir Centro direktorių.

Kai neramumai trunka ilgiau nei 2 valandas (Centro direktorius žodžiu ar ryšio priemonėmis tuoj pat informuoja SADM.

Centro direktoriaus ar įgalioto asmens veiksmai gavus informaciją apie kilusį pavojų:

1. Palaiko ryšį su specialiosiomis tarnybomis.
2. Pagal galimybę organizuoja ir nurodo veiksmus dėl Centro darbuotojų ir gyventojų perspėjimo ar evakuaciją.
3. Prireikus organizuoja darbuotojų ir gyventojų apsaugą (užsibarikadavimą patalpose).
4. Visi veiksmai atliekami atsižvelgiant į galimus pavojaus padarinius.

Kitų darbuotojų veiksmai:

1. Darbuotojas atsakingas už CS iš Centro direktoriaus ar įgalioto asmens gavę informaciją apie evakuacijos pradžią informuoja darbuotojus ir nurodo kokių reikalavimų laikytis.
2. Atsakingas už CS perduoda informaciją dėl gyventojų perspėjimo. Už gyventojų perspėjimą darbo metu aukštuose atsako socialinis darbuotojas ir (ar) socialinio darbuotojo padėjėjas, ne darbo metu ir savaitgaliais – budintis darbuotojas, kuris informuoja darbuotojus nuo viršutinio aukšto leisdamasis žemyn. Gyventojų perspėjimo metu yra nurodomi būtini veiksmai, reikalavimai, kurių reikia laikytis.
3. Darbuotojas atsakingas už CS kol yra vykdoma evakuacija prižiūri evakuacijos eigą, prireikus paskirsto žmonių srautus.
4. Jei evakuacija negalima, telefonais perduoda informaciją darbuotojams apie barikadavimosi pradžią.

Darbuotojų ir gyventojų veiksmai kilus teroro pavojui:

1. Jei yra galimybė traukiasi iš pastato ar teritorijos.
2. Jei judėjimas yra komplikuoatas, tokiu atveju kuo skubiau užsibarikaduoja atskiroje patalpoje.
3. Duryms yra užrakinamos ir užtremiamos baldais ar kitais sunkiais daiktais.

Pavojai, kurie sukelia didelius padarinius (poveikį) ir yra didelės tikimybės:

6.7. KARO GRĖSMĖ, PAVOJUS

1. Klausytis pranešimų per Lietuvos nacionalinio radijo ar televizijos programą.
2. Tikrinti pranešimus mobiliajame telefone.
3. Vykdyti SADM ar savivaldybės nurodytus reikalavimus.
4. Jei skelbimas civilinės saugos signalas „Oro pavojus“ nedelsiant, kuo skubiau evakuotis į priedangą, savivaldybėse esančių kolektyvinės apsaugos statinių ir priedangų sąrašas pridedamas 10 priede.
5. Asmuo atsakingas už CS informuoja darbuotojus, nurodydamas artimiausią priedangą.
6. Už gyventojų perspėjimą darbo metu aukštuose atsako socialinis darbuotojas ir (ar) socialinio darbuotojo padėjėjas, ne darbo metu ir savaitgaliais – budintis darbuotojas, kuris informuoja darbuotojus nuo viršutinio aukšto leiddamasis žemyn. Gyventojų perspėjimo metu yra nurodomi būtini veiksmai, reikalavimai bei artimiausia priedanga.
7. Gavus nurodymą evakuotis ar išvykti, budintis darbuotojas išjungia elektrą, užsuka dujų, vandens sklendes.
8. Vykdomi tolimesni įstaigų ir institucijų nurodyti reikalavimai.

6.8. PRAMONINĖ AVARIJA, CHEMINIŲ MEDŽIAGŲ PASKLIDIMAS

Įvykus avarijai, kurios metu į aplinką pateko pavojingos cheminės medžiagos, arba kai gresia tiesioginis cheminės taršos pavojus, skelbiamas civilinės saugos signalas „Cheminis pavojus“, kuris perduodamas per visuomenės informavimo priemones. Būtina įsijungti radiją ir televiziją, nes jums bus teikiama naujausia informacija ir rekomendacijos, kaip elgtis. Gavus informaciją per visuomenės informavimo priemones apie paskelbtą pavojų imamasi sekančių veiksmų:

1. Centro direktoriaus ar įgalioto asmens veiksmai gavus informaciją apie kilusį pavojų:
 - 1.1. Surenka informaciją apie esamą situaciją, ją analizuoja ir vertina.
 - 1.2. Centro darbuotojams ir gyventojams teikia pasiūlymus dėl būtinų priemonių.
 - 1.3. Palaiko ryšį su specialiosiomis tarnybomis.

- 1.4. Pagal rekomendacijas, teikia nurodymus asmeniui atsakingam už CS dėl administracinių ir gyvenamųjų patalpų užsandaravimo (uždaromi langai, durys, izoliuojamos ventiliacijos angos).
- 1.5. Organizuoja VESK priimtų sprendimų įgyvendinimą.
- 1.6. Esant poreikiui teikia nurodymus asmeniui atsakingam už CS dėl evakuacijos:
 - 1.6.1. Centro direktoriaus ar įgalioto asmens gavę informaciją apie evakuacijos pradžią informuoja darbuotojus ir nurodo kokių reikalavimų laikytis.
 - 1.6.2. Perduoda informaciją dėl gyventojų perspėjimo ir evakavimo. Už gyventojų evakavimą darbo metu aukštuose atsako socialinis darbuotojas ir (ar) socialinio darbuotojo padėjėjas, ne darbo metu ir savaitgaliais – budintis darbuotojas, kuris informuoja darbuotojus nuo viršutinio aukšto leisdamasis žemyn.
2. Darbuotojo, atsakingo už evakavimo organizavimą ir viešąją tvarką Centre, veiksmai:
 - 2.1. Kol yra vykdoma evakuacija prižiūri evakuacijos eigą, prireikus paskirsto žmonių srautus.
 - 2.2. Kada darbuotojai ir gyventojai evakuojasi ir susirenka numatytoje susirinkimo vietoje lauke (4 priedas), organizuoja darbuotojų registraciją, taip nustatydamas žmonių skaičių, kurie evakavosi, o kurie galimai liko pastate. Evakuoti darbuotojai registruojami 13 priede pateiktoje formoje, gyventojai registruojami 14 priedo formoje.
 - 2.3. Organizuoja asmeninių apsaugos priemonių išdalinimą darbuotojams bei gyventojams.
3. Kol bus gauti tolimesni nurodymai, budintis darbuotojas išjungia dujas, elektrą, užsuka vandens sklendes.

6.9. KIBERNETINĖS ATAKOS (KIBERNETINIAI INCIDENTAI, RYŠIŲ IR INFORMACINIŲ SISTEMŲ VEIKLOS SUTRIKIMAI)

1. Sutrikus Centro funkcijų atlikimui svarbių ryšių ir informacinių sistemų (toliau – RIS) veiklai, imamasi priemonių, nustatytų RIS saugos dokumentuose, taip pat atliekami ir kiti šiame skirsnyje ir, esant požymių, kad RIS sutrikimą sukėlė kibernetinis incidentas, nurodyti veiksmai.
2. Sutrikus RIS veiklai ar įvykus kibernetiniam incidentui, dėl ko daugiau kaip 40 proc. visų Centro darbuotojų negali atlikti savo funkcijų, Atsakingas asmuo apie susidariusią situaciją žodžiu ar ryšio priemonėmis iškart informuoja Centro direktorių.
3. Nepavykus atkurti RIS veiklos ilgiau nei per 2 valandas, atsakingas asmuo ir (ar) Centro direktorius apie situaciją žodžiu ar ryšio priemonėmis informuoja SADM ir Nacionalinį kibernetinio saugumo centrą prie Krašto apsaugos ministerijos.
4. Nepavykus atkurti RIS veiklos ilgiau nei per 2 valandas, taip pat imamasi šių priemonių:
 - 4.1. Organizuojamas reikalingų materialinių ir techninių išteklių ir paslaugų teikimas, skirtas RIS veiklai atnaujinti;

- 4.2. Atsižvelgiant į sutrikimus ir situacijos vystymosi tendencijas, numatomi tolesni veiksmai ir reikalingos priemonės Centro veiklos tęstinumui užtikrinti.
5. Sutrikus jų funkcijų atlikimui svarbių RIS veiklai ar įvykus kibernetiniam incidentui (priklausomai nuo to, ar įstaigos veiklos pobūdis tiesiogiai susijęs su gyventojų ar kitų asmenų aptarnavimu, kai sutrikimai tęsiasi ilgiau nei 48 valandas), imasi žemiau nurodytų veiksmų:
- 5.1. Sutrikus elektroniniams ryšiams ar po kibernetinės atakos kreipiamasi į įmones, prižiūrinčias kompiuterinę įrangą ir (ar) telematikos įrangą, kurios pagal su jomis sudarytas sutartis, esant elektroninių ryšių sutrikimų ir kibernetinių atakų, turi tuoj pat reaguoti ir pradėti šalinti rizikos veiksnius;
- 5.2. Laikinai pereinama prie darbo organizavimo nesinaudojant RIS.

6.10. PASTATŲ GRIUVIMAS

Asmuo, pastebėjęs Centro administracinio ar gyvenamojo pastato griuvimą, nedelsdamas ryšio priemonėmis informuoja BPC ir Centro direktorių ir budinčius darbuotojus.

Nedelsiant atliekami veiksmai:

1. Vykdoma darbuotojų ir gyventojų evakuacija į „Susirinkimo vieta“ pažymėtą vietą (4 priedas):
 - 1.1. Iš Centro direktoriaus ar įgalioto asmens gavę informaciją apie evakuacijos pradžią informuoja darbuotojus ir nurodo kokių reikalavimų laikytis.
 - 1.2. Asmuo atsakingas už CS perduoda informaciją dėl gyventojų perspėjimo ir evakavimo. Už gyventojų evakavimą darbo metu aukštuose atsako socialinis darbuotojas ir (ar) socialinio darbuotojo padėjėjas, ne darbo metu ir savaitgaliais – budintis darbuotojas, kuris informuoja darbuotojus nuo viršutinio aukšto leisdamasis žemyn.
2. Pagal galimybes ir tik leidus gelbėjimo darbų vadovui vykdo turo, dokumentų ir kompiuterinės bei kitos technikos gelbėjimo veiksmus Centro patalpose, juos perkeliant į saugią vietą.
3. Dėl pastato griuvimo praradus darbo, gyvenamąsias patalpas ar turtą ir nesant galimybės toliau užtikrinti Centro vykdomos veiklos, Centro direktorius žodžiu ar ryšio priemonėmis tuoj pat informuoja SADM nurodytais kontaktais (8 priedas).
4. Organizuojamas materialinių ir techninių išteklių bei paslaugų teikimas.
5. Darbuotojai ir gyventojai gali būti nukreipiami į kitas saugias Centro teritorijos zonas, jei pastatų griuvimas įvyko administraciniame pastate žmonės gali būti nukreipiami į gyvenamąsias patalpas, jei griuvimas įvyko gyvenamajame pastate žmonės gali būti nukreipiami į administracines ar kitas Centro teritorijoje esančias patalpas.
6. Saugiose Centro teritorijose įkuriamos alternatyvios darbo ir gyvenamosios vietos

7. Atsižvelgiant į pastato griuvimo padarinius ir situacijos vystymosi tendencijas, numatomi tolesni veiksmai ir reikalingos priemonės Centro veiklos tęstinumui atkurti ir užtikrinti.

Vidutinės rizikos galimi pavojai:

6.11. ELEKTROS ENERGIJOS TIEKIMO SUTRIKIMAI IR (AR) GEDIMAI, TIEKIMO NUTRAUKIMAS

Jei Centre įvyko elektros tiekimo sutrikimas ar gedimas, atliekami sekantys veiksmai: Centro direktoriaus veiksmai įvykio metu:

1. Nurodo imtis veiksmų elektros energijos tiekimo sutrikimams ir (ar) gedimams šalinti.
2. Centro teritorijoje yra įrengti elektros generatoriai, kurie turi įsijungti automatiškai dingus elektrai, jei per 5 min. nuo elektros dingimo jie neišsijungė, budintis darbuotojas turi patikrinti ir rankiniu būdu įjungti generatorius.
3. Žiemos metu, elektros energijai neatsiradus daugiau nei 10 val. ir nesant galimybės užtikrinti patalpų šildymo, nurodo evakuoti darbuotojus ir gyventojus.
4. Užsitęsus elektros energijos gedimų šalinimo darbams nurodo administracijos darbuotojams dirbti nuotoliniu būdu, o gyventojus evakuoti į kitas patalpas.

Asmens atsakingo už CS veiksmai elektros energijos tiekimo sutrikimų ir (ar) gedimų metu:

1. Asmuo atsakingas už CS perduoda informaciją dėl gyventojų perspėjimo ir (ar) evakavimo. Už gyventojų perspėjimą ir (ar) evakavimą darbo metu aukštuose atsako socialinis darbuotojas ir (ar) socialinio darbuotojo padėjėjas, ne darbo metu ir savaitgaliais – budintis darbuotojas, kuris informuoja gyventojus nuo viršutinio aukšto leisdamasis žemyn.
2. Jei aplinkui esančiuose namuose yra elektra, tuomet tikėtina, kad elektra dingo dėl leistinos naudoti galios viršijimo ar dėl gedimo, įvykusio namo vidaus elektros tinkle. Veiksmai:
 - 2.1. Patikrina, ar neišsijungę Centro pastate esantys automatiniai elektros energijos jungikliai, – įjungus juos, elektra turėtų atsirasti. Jei įjungus jungiklį jis nedelsiant išsijungia, tuomet kreipiamasi į 1.2 skyriuje nurodytą tiekimo operatorių. Tuo atveju, jeigu jungiklis neišsijungęs, bet elektros nėra, reikėtų kreiptis į pastato vidaus elektros tinklą eksploatuojančią bendrovę.
3. Jei elektra dinga ne dėl gedimo pastato vidaus tinkle ir ne dėl planinių elektros tinklo remonto darbų, tuomet tikėtina, kad gedimas yra išoriniame tinkle – elektra dingsta keliuose namuose ar visame rajone. Veiksmai:
 - 3.1. Kuomet elektros energijos tiekimas nutrūksta dėl gedimų išoriniame – skirstomajame tinkle, elektros energijos vartotojas, pateikęs savo kontaktinius duomenis AB „Energijos skirstymo operatoriui“, per 10–15 minučių gauna informacinį pranešimą apie elektros

tiekimu sutrikimus trumpąja žinute (SMS) ar elektroniniu paštu. Tokiame pranešime nurodoma, kiek truks gedimo šalinimas ir kada tikėtis elektros energijos tiekimo atkūrimo. Jei tokios žinutės negavote ir įsitikinote, kad gedimas yra ne vidaus, o išoriniame tinkle, rekomenduojame pasitikrinti, ar apie elektros energijos tiekimo sutrikimą žino ESO. Jei turite mobilų internetą, pasitikrinti galite internetinėje svetainėje www.eso.lt patalpintame planinių ir neplaninių atjungimų interaktyviame žemėlapyje, kuriame realiu laiku skelbiama informacija apie elektros skirstymo tinklo darbą. Neturint galimybės pasitikrinti ar nesuradus ieškomos informacijos apie elektros energijos tiekimo sutrikimą, apie tai reikia pranešti ESO trumpuoju klientų aptarnavimo telefonu 1802 arba mob. +370 611 21 802.

- 3.2. Asmuo atsakingas už CS Informuoja visus darbuotojus, o socialinis darbuotojas ir (ar) socialinio darbuotojo padėjėjas, budintis darbuotojas informuoja gyventojus, jeigu pastebėjus įtampos svyravimo požymių – pradeda mirksėti lemputės, be jokios priežasties pradeda šviesti neįprastai ryškiai, vėliau prigęsta ir vėl pradeda šviesti ryškiai arba vos šviečia, t. y. mirga, nedelsiant išjungti iš elektros tinklo visus elektros prietaisus ir apšvietimą. Kreipiamasi į pastato elektros skirstomųjų tinklų operatorių.
- 3.3. Šaltuoju metų laiku nepavykus elektros energijos gedimų pašalinti, arba jei jie gali užtrukti ilgiau nei 10 val., ir nesant galimybės užtikrinti patalpų šildymui, Centro direktoriaus nurodymu organizuojama Centro darbuotojų ir gyventojų evakuacija.
- 3.4. Darbuotojai ir gyventojai nukreipiami į kitas saugias Centro teritorijos zonas, jei elektros sutrikimai įvyko administraciniame pastate žmonės gali būti nukreipiami į gyvenamąsias patalpas, jei elektros sutrikimai įvyko gyvenamajame pastate žmonės gali būti nukreipiami į administracines ar kitas Centro teritorijoje esančias patalpas.

Visų darbuotojų veiksmai elektros energijos tiekimo sutrikimų ir (ar) gedimų metu:

1. Elektros įrenginiai turi būti įrengiami, prižiūrimi ir eksploatuojami laikantis elektros įrenginių įrengimo, eksploatavimo bei gamintojo instrukcijose nurodytų reikalavimų. Draudžiama imtis taisyti elektros įrenginių ar prietaisų, tiesti elektros kabelių ir laidų. Visus elektros instaliacijos darbus turėtų atlikti tik specializuotų įmonių atstovai ar elektrotechnikos srities darbuotojai, turintys teisę atlikti šiuos darbus ir gerai išmanantys elektros saugos reikalavimus.
2. Draudžiama be priežiūros palikti į elektros tinklą įjungtus elektrinius prietaisus, jei to nereikia pagal darbo technologiją; naudotis buitinais prietaisais – elektrinėmis viryklėmis, virduliais ir pan., šiam tikslui nepritaikytose vietose, jei sugedęs įjungimo ir išjungimo jungiklis ar pažeistas prietaiso maitinimo laidas arba kitos prietaiso dalys.
3. Saugoti, kad elektros laidai, kištukiniai lizdai, kištukai ir patys elektros prietaisai nesudrėktų.

4. Nedelsiant informuoti atsakingą asmenį jeigu nutrūko elektros prietaiso laidai ar buvo pažeista jų izoliacija, draudžiama juos naudoti. Darbuotojai Rukloje ir Vilniuje informuoja – Valentina Varną, Girionyse Romvaldą Javaitį, gyventojai informuoja budintį darbuotoją.
5. Draudžiama taisyti sugedusius elektros įrenginius ir prietaisus, apie tai informuoti 4 p. nurodytus asmenis.
6. Vykdyti asmens atsakingo už civilinę saugą, asmens, atsakingo už darbuotojų evakavimą nurodymus evakavimosi metu.

6.12. ŠILUMOS TIEKIMO NUTRAUKIMAS

Netiekiant šildymo į darbo bei gyvenamąsias patalpas daugiau kaip 24 val. šildymo sezono metu ir esant minusinei temperatūrai lauke, iškilus pavojui darbuotojų ir gyventojų sveikatai ar gyvybei, darbui naudojamai įrangai bei turtui. Įvykį pastebėjęs asmuo žodžiu ar ryšio priemonėmis informuoja Centro direktorių.

Jei per 24 valandas neatkuriamas šilumos tiekimas ir nesant galimybės šilumą tiekti kitu būdu (pavyzdžiui, elektriniais šildymo įrenginiais) Centro direktorius informuoja asmenį atsakingą už CS.

Jei per 24 valandas neatkuriamas šilumos tiekimas ir nesant galimybės kitu būdu (pavyzdžiui, elektriniais šildymo įrenginiais) šildyti patalpas, organizuojamas susirinkimas, numatomos galimos priemonės:

1. organizuojamas materialinių ir techninių išteklių tiekimas, alternatyvus patalpų šildymas
2. įkuriamos alternatyvios darbo ir gyvenamosios vietos. Už darbuotojų evakavimą atsako asmuo atsakingas už CS, už gyventojų evakavimą darbo metu aukštuose atsako socialinis darbuotojas ir (ar) socialinio darbuotojo padėjėjas, ne darbo metu ir savaitgaliais – budintis darbuotojas, kuris informuoja gyventojus nuo viršutinio aukšto leisdamasis žemyn. Darbuotojai ir gyventojai nukreipiami į kitas saugias, šildomas Centro patalpas, jei šildymo sutrikimai įvyko administraciniame pastate žmonės gali būti nukreipiami į gyvenamąsias patalpas, jei šildymo sutrikimai įvyko gyvenamajame pastate žmonės gali būti nukreipiami į administracines ar kitas Centro teritorijoje esančias patalpas.
3. atsižvelgiant į patalpų tinkamumo naudoti darbui bei apgyvendinimui galimybes, numatomi tolesni veiksmai ir reikalingos priemonės Centro veiklos tęstinumui atkurti ir užtikrinti.

Apie šilumos tiekimo sutrikimus darbuotojai Rukloje ir Vilniuje informuoja – Valentina Varną, Girionyse Romvaldą Javaitį, gyventojai informuoja budintį darbuotoją.

6.13. PAVOJINGI RADINIAI

Centro patalpose aptikus įtariamai radioaktyvų pavojingą radinį, gavus informaciją apie pavojingą objektą (medžiagą), gavus laišką, paketą su neaiškios kilmės ir nežinoma medžiaga, atplėšus gautą laišką, atidarius paketą su neaiškios kilmės, nežinoma medžiaga ir (ar) jei medžiaga pasklido patalpose, Centro darbuotojai tuoj pat evakuojasi iš pavojingos patalpos. Centro atsakingas asmuo žodžiu arba ryšio priemonėmis nedelsdamas informuoja BPC, Centro vadovą, ir kreipiasi į PAGD, kad atsiųstų specialistus, kurie galėtų peršviesti ir įvertinti pavojingą radinį, laišką ar paketą su neaiškios kilmės ir (ar) nežinoma medžiaga.

Jei dėl radioaktyvaus radinio sutrinka įprasta Centro veikla ar iškyla pavojus Centro darbuotojų ir gyventojų sveikatai bei gyvybei ir ši padėtis trunka nuo 2 iki 24 valandų (priklausomai nuo to, ar Centro veiklos pobūdis tiesiogiai susijęs su gyventojų ar kitų asmenų veiklos aptarnavimu):

1. Ruošiamasi įkurti alternatyvias darbo vietas, užtikrinančias Centro veiklos tęstinumą.
2. Ruošiamasi įkurti alternatyvias gyvenamąsias vietas bei perkelti gyventojus.
3. Darbuotojai ir gyventojai gali būti nukreipiami į kitas saugias Centro teritorijos zonas, jei pastatų griuvimas įvyko administraciniame pastate žmonės gali būti nukreipiami į gyvenamąsias patalpas, jei griuvimas įvyko gyvenamajame pastate žmonės gali būti nukreipiami į administracines ar kitas Centro teritorijoje esančias patalpas.
4. Numatomi tolesni veiksmai ir reikalingos priemonės Centro veiklos tęstinumui atkurti ir užtikrinti.

6.14. PATALPŲ PAŽEIDIMAS ARBA PRARADIMAS

Asmuo, pastebėjęs Centro administracinio ar gyvenamojo pastato patalpų pažeidimą, nedelsdamas ryšio priemonėmis informuoja BPC ir Centro direktorių ir budinčius darbuotojus.

Nedelsiant atliekami veiksmai:

1. Vykdoma darbuotojų ir gyventojų evakuacija į „Susirinkimo vieta“ (4 priedas):
 - 1.1. Iš Centro direktoriaus ar įgalioto asmens gavę informaciją apie evakuacijos pradžią informuoja darbuotojus ir nurodo kokių reikalavimų laikytis.
 - 1.2. Asmuo atsakingas už CS perduoda informaciją dėl gyventojų perspėjimo ir evakavimo. Už gyventojų evakavimą darbo metu aukštuose atsako socialinis darbuotojas ir (ar) socialinio darbuotojo padėjėjas, ne darbo metu ir savaitgaliais – budintis darbuotojas, kuris informuoja gyventojus nuo viršutinio aukšto leisdamasis žemyn.

2. Pagal galimybes ir tik leidus gelbėjimo darbų vadovui vykdo turto, dokumentų ir kompiuterinės bei kitos technikos gelbėjimo veiksmus Centro patalpose, juos perkeliant į saugią vietą.
3. Dėl pastato griuvimo praradus darbo ar gyvenamąsias patalpas ar turtą ir nesant galimybės toliau užtikrinti Centro vykdomos veiklos, Centro direktorius žodžiu ar ryšio priemonėmis tuoj pat informuoja SADM nurodytais kontaktais (8 priedas).
4. Organizuojamas materialinių ir techninių išteklių bei paslaugų teikimas gyventojams.
5. Darbuotojai ir gyventojai gali būti nukreipiami į kitas saugias Centro teritorijos zonas, jei patalpų pažeidimas įvyko administraciniame pastate žmonės gali būti nukreipiami į gyvenamąsias patalpas, jei patalpų pažeidimas įvyko gyvenamajame pastate žmonės gali būti nukreipiami į administracines ar kitas Centro teritorijoje esančias patalpas.
6. Saugiose Centro teritorijose įkuriamos alternatyvios darbo ir gyvenamosios vietos.
7. Atsižvelgiant į patalpų pažeidimo padarinius ir situacijos vystymosi tendencijas, numatomi tolesni veiksmai ir reikalingos priemonės Centro veiklos tęstinumui atkurti ir užtikrinti.

6.15. GYVENTOJŲ NERAMUMAI

1. Vykstant gyventojų neramumams gyvenamajame pastate budintis darbuotojas nedelsiant kreipiasi į BPC dėl įvykio, nurodydamas aplinkybes.
2. Esant galimybei budintis darbuotojas atskiria pavojingas zonas / aukštus, juos užrakindamas, kad nepradėtų maištauti kiti gyventojai.
3. Sulaukus tarnybų pagalbos vykdo tolimesnius nurodymus.
4. Apie įvykį informuoja Centro direktorių.

7. VEIKLOS TĘSTINUMAS

Atsižvelgiant į susidariusio pavojaus poveikio mastus, vykdomi ekstremaliosios situacijos pasekmių likvidavimo darbai.

Priklausomai nuo ekstremaliosios situacijos pobūdžio turi būti nustatomos ir parenkamos reikalingos aplinkos atstatymo priemonės, kurių tinkamumą ir tikslingumą numato Centro direktorius. Esant papildomos informacijos poreikiui, Centro direktorius gali kreiptis į atitinkamos srities specialistus dėl konsultacijos.

Pasibaigus avarinei situacijai, Centro direktorius ar jo paskirtas atsakingas asmuo, konsultuodamasis su kompetentingais atitinkamos srities specialistais, nusprendžia dėl būtinybės:

1. Įvertina pažeistų įrenginių, vamzdynų, armatūrų, pastato konstrukcijų būklę ir esant

poreikiui organizuoja jų atstatymą.

2. Pagal STR 1.07.03:2017 „Statinių techninės ir naudojimo priežiūros tvarka. Naujų nekilnojamojo turto kadastro objektų formavimo tvarka“ 39.2. punktą: neeilinės apžiūros, kurios atliekamos po stichinių nelaimių (gaisrų, liūčių, uraganų, sprogimų ir pan.) statinio ir atskirų jo konstrukcijų griūties ir kitų reiškinių, sukėlusių pavojingas konstrukcijų deformacijas, taip pat keičiantis statinio naudotojui ar prižiūrėtojui, kreipiamasi į asmenį, atliekantį statinio techninę priežiūrą (ar paslaugas teikiančią įmonę) dėl neeilinės apžiūros atlikimo.
3. Atstatyti pažeistus elektros, ryšių ir komunalinius tinklus.
4. Pranešti (ir parodyti) atitinkamoms valstybės priežiūros institucijoms apie avarijos pasekmių atstatymą.
5. Gauti priežiūros institucijų leidimą atnaujinti veiklą.
6. Informuoti kitas suinteresuotas valstybinės priežiūros institucijas apie veiklos atnaujinimą.

Aplinkos atstatymo priemonės: priklausomai nuo įvykusios avarijos pobūdžio parenkamos reikalingos aplinkos atstatymo priemonės, kurių tinkamumą ir tikslingumą apsprendžia Centro direktorius, konsultuodamasis su atitinkamos srities specialistais.

Darbuotojų aprūpinimas asmeninėmis apsaugos priemonėmis

Ekstremaliųjų įvykių padariniams šalinti – gaisrams gesinti, žmonėms ir materialinėms vertybėms gelbėti ir evakuoti, būtina užtikrinti Centro bendradarbiavimą su PAGD.

Centre turimi materialiniai ištekliai nurodyti 9 priede. Asmens apsaugos priemonių išdalinimą gyventojams bei darbuotojams atlieka asmuo atsakingas už evakavimo organizavimą Centre.

Asmeninių apsaugos priemonių paskirtis – darbuotojų apsauga nuo radioaktyviųjų dulkių, pavojingų dujinių ar garų pavidalo cheminių ir biologinių medžiagų neigiamo poveikio.

Pagal paskirtį asmens apsaugos priemonės (toliau – AAP) skirstomos į asmenines kvėpavimo organų apsaugos priemones (toliau – AKOAP) ir asmenines odos apsaugos priemones (toliau – AOAP), o pagal apsaugos pobūdį – į filtruojamąsias ir izoliuojamąsias. AAP yra ir specialios, pramoniniu būdu gaminamos, ir paprasčiausios arba parankinės.

Pramoniniu būdu gaminamos AKOAP – filtruojamosios ir izoliuojamosios dujokaukės, respiratoriai, izoliuojamieji kvėpavimo aparatai, respiratoriai.

Esant poreikiui darbuotojams bei gyventojams išdalinamos asmeninės apsaugos priemonės. Centro darbo metu asmens apsaugos priemonės gyventojams ir darbuotojams išdalina: Rukloje–Eitutė Sasnauskienė, Girionyse – Koordinatorius Romvaldas Javaitis, Vilniuje – Agnė Lasevičienė. Centro ne darbo metu asmens apsaugos priemonės gyventojams išdalina budintis darbuotojas. Centre

turimos ir kaupiamos asmens apsaugos priemonės registruojamos į „Materialiųjų išteklių žinyną“ (9 priedas).

Tačiau ekstremaliųjų situacijų atveju neturint tokių priemonių galima pasidaryti ir savadarbes asmeninės kvėpavimo organų apsaugos priemonės. Tai vatos ir marlės raiščiai, bet jie apsaugo kvėpavimo organus tik nuo pavojingų dulkių, bet neapsaugo nuo kenksmingų dujų ir garų.

Izoliuojamosios dujokaukės ir izoliuojamieji kvėpavimo aparatai apsaugo kvėpavimo organus esant nepakankamai deguonies koncentracijai oro (mažesnei nei 18%) ir neribotam kenksmingų medžiagų kiekiui.

Filtruojamosios dujokaukės apsaugo kvėpavimo organus, kai deguonies kiekis ore yra ne mažesnis negu 18% ir kai yra ribotas kenksmingų medžiagų kiekis (iki 100 DLK reikšmių).

Priešdujiniai respiratoriai apsaugo kvėpavimo organus esant pakankamai deguonies koncentracijai ore ir kai kenksmingų medžiagų kiekis ore yra ne didesnis kaip 15 DLK reikšmių. Respiratoriaus saugumas tikrinamas taip: delnu sandariai uždengiami kvėpavimo vožtuvai ir lengvai iškvepiama. Jei oras neina iš respiratoriaus puskaukės, o tik ji šiek tiek išsipučia, tai respiratorius uždėtas sandariai.

Asmeninės odos apsaugos priemonės – įvairūs izoliuojantys kostiumai, kombinezonai apsaugo odą nuo tiesioginio radioaktyviųjų, pavojingų cheminių ir biologinių medžiagų neigiamo poveikio. Dalinai odą apsaugo ir drabužiai, o ypač iš drėgmei nelaidaus audinio. Raištis daromas taip: 1 m ilgio ir 0,5 m pločio marlės ar kito turimo audinio viduryje, 30 x 20 cm plote, paklojamas 2 cm storio vatos sluoksnis. Marlės kraštai per visą ilgį iš abiejų pusių užlenkiami ant vatos, o marlės galai (apie 30-35 cm) įkerpami per vidurį, kad iš kiekvieno galo pasidarytų po du raiščius. Apatiniai raiščio galai surišami ant viršugalvio, viršutiniai – ant pakaušio. Jei neturite vatos ir marlės, tinka ir keliais sluoksniais sulankstytas rankšluostis, skarelė ar medžiagos skiautė. Tokios AAP užtikrintų kokybiškai efektyvesnį darbuotojų evakavimą per pavojingo dulkėtumo taršos zoną.

Pirmosios pagalbos organizavimas

Įvykio metu pirmąją pagalbą teikia asmuo, atsakingas už pirmosios pagalbos suteikimą ir (ar) kiti darbuotojai, kurie yra išklause pirmosios pagalbos teikimo kursus. Pirmosios pagalbos vaistinėlė yra laikoma patalpose, darbuotojams gerai žinomoje ir matomoje vietoje. Asmuo nukentėjusiajam suteikęs pirmąją pagalbą praneša apie tai atvykusiems greitosios medicinos pagalbos darbuotojams.

Už pirmąją pagalbą atsakingi:

Centro darbo metu Vilniuje ir Rukloje už pirmą pagalbą atsako medicinos punkto darbuotojai, Girionyse Romvaldas Javaitis. Centro ne darbo metu Rukloje ir Vilniuje – budintys darbuotojai, o Girionyse gyventojai patys skambina į BPC.

8. GALIMŲ EKSTREMALIŲJŲ SITUACIJŲ VALDYMO ORGANIZAVIMAS IR KOORDINAVIMAS, MATERIALINIŲ, ŽMOGIŠKŲJŲ IR FINANSINIŲ IŠTEKLIŲ POREIKIO GALIMAI EKSTREMALIAJAI SITUACIJAI VALDYTI IR JOS SUKELTIEMS PADARINIAMS ŠALINTI NUSTATYMAS IR PASLAUGŲ TEIKIMAS, KAI DĖL GRESIANČIOS AR SUSIDARIUSIOS SAVIVALDYBĖS LYGIO EKSTREMALIOSIOS SITUACIJOS Į MINISTERIJĄ, KITĄ VALSTYBĖS INSTITUCIJĄ IR ĮSTAIGĄ KREIPĖSI SAVIVALDYBĖ (-ĖS)

Centro direktoriaus veiksmai gavus reikalavimą dėl užduočių vykdymo teikti turimus materialinius išteklius arba įgyvendinti kitas Plane numatytas užduotis ekstremaliųjų situacijų atvejais:

1. Pasitikslinka kiek ir kokių materialinių išteklių reikia ir (ar) kokios užduotys turi būti atliktos.
2. Pasitikslinka kur reikia pristatyti materialinius išteklius ir (ar) kurioje vietoje reikia atlikti paskirtas užduotis.
3. Duoda nurodymą už civilinę saugą atsakingam asmeniui sutikrinti turimus materialinius išteklius arba pateikti informaciją apie galimybę atlikti pavestas užduotis ir organizuoja šių materialinių išteklių pristatymą į nurodytą vietą arba paskirtų užduočių atlikimą.

Už civilinę saugą atsakingas asmuo gavęs Centro direktoriaus ar įgalioto asmens nurodymą teikti materialinius išteklius arba atlikti pavestas užduotis:

1. Teikia Centro turimus materialinius išteklius į Centro direktoriaus nurodytą vietą.
2. Organizuoja paskirtų užduočių įgyvendinimą.

Centre turimi materialiniai ištekliai registruojami į materialinių išteklių žinyną (9 priedas).

Civilinės saugos mokymų ir pratybų organizavimas

Civilinės saugos mokymas organizuojamas vadovaujantis Civilinės saugos mokymo aprašo, patvirtinto Lietuvos Respublikos Vyriausybės 2010 m. birželio 7 d. nutarimu Nr. 718 „Dėl civilinės saugos mokymo aprašo patvirtinimo“ nuostatomis.

Civilinės saugos pratybos rengiamos vadovaujantis Civilinės saugos pratybų organizavimo tvarkos aprašo, patvirtinto Lietuvos Respublikos Vyriausybės 2010 m. rugsėjo 8 d. nutarimu Nr. 1295 „Dėl civilinės saugos pratybų organizavimo tvarkos aprašo patvirtinimo“ nuostatomis.

Centro darbuotojams kartą per metus organizuojamas civilinės saugos mokymas, kuris įforminamas protokolu. Darbuotojų mokymus organizuoja darbuotojas atsakingas už civilinę saugą.

Darbuotojas atsakingas už civilinę saugą nustatytais terminais privalo išklausti civilinės saugos mokymo kursą pagal PAGD patvirtintas civilinės saugos mokymo programas Ugniagesių gelbėtojų mokykloje.

Centro darbuotojų ekstremaliųjų situacijų valdymo įgūdžiams tobulinti, ne rečiau kaip kas dveji metai planuojamos ir rengiamos funkcinės pratybos, ne rečiau, kaip vieną kartą per metus rengiamos stalo pratybos, išskyrus tuos metus, kai rengiamos funkcinės pratybos. Mokymus praveda asmuo atsakingas už civilinę saugą.

PABĖGĖLIŲ PRIĖMIMO CENTRO GALIMŲ PAVOJŲ IR EKSTREMALIŲJŲ SITUACIJŲ RIZIKOS ANALIZĖ

I. BENDROSIOS NUOSTATOS

1. Pabėgėlių priėmimo centro galimų pavojų ir ekstremaliųjų situacijų rizikos analizė (toliau – Centro rizikos analizė) atlikta, vadovaujantis Priešgaisrinės apsaugos ir gelbėjimo departamento prie Vidaus reikalų ministerijos (toliau – PAGD) direktoriaus 2011 m. birželio 2 d. įsakymu Nr. 1-189 „Dėl Galimų pavojų ir ekstremaliųjų situacijų rizikos analizės atlikimo rekomendacijų patvirtinimo“ ir įgyvendinant Lietuvos Respublikos civilinės saugos ir rizių valdymo įstatymo reikalavimus.
2. Pabėgėlių priėmimo centro rizikos analizės tikslas – nustatyti galimus pavojus, galinčius daryti neigiamą poveikį Pabėgėlių priėmimo centro (toliau – Centras) kompetencijai priskirtoms veiklos sritims, įvertinti ekstremaliųjų situacijų rizikos (toliau – rizika) lygį ir numatyti rizikos valdymo priemones: sumažinti galimų pavojų kilimo tikimybę, galimus padarinius ir pagerinti didelės rizikos ekstremaliųjų įvykių ir ekstremaliųjų situacijų valdymo galimybes.
3. Atliekant Centro rizikos analizę, galimas pavojus suprantamas kaip galimų įvykių, ekstremaliųjų įvykių, ekstremaliųjų situacijų keliama grėsmė valstybės tarnautojų ir darbuotojų, dirbančių pagal darbo sutartis (toliau – darbuotojai) gyvybei ar sveikatai, turtui, Centro veiklos tęstinumui.
4. Centro rizikos analizės metu nustatomi visi galimi gamtiniai ir žmogaus veiklos sukelti (techniniai, ekologiniai ir socialiniai) pavojai, galintys kilti veiklos srityje.
5. Centro rizikos analizė peržiūrima ir prireikus atnaujinama ne rečiau kaip kartą per trejus metus arba atsiradus naujų pavojų, pasikeitus civilinę saugą reglamentuojantiems teisės aktams, įvykus pokyčių, didinančių pavojų ar ekstremaliųjų situacijų riziką ir galinčių turėti neigiamos įtakos darbuotojų saugumui.
6. Centro rizikos analizė atliekama šiais etapais:
 - 6.1. nustatomi galimi pavojai;
 - 6.2. atliekamas pavojų tikimybės įvertinimas ir poveikis veiklos sričiai;
 - 6.3. nustatomas pavojų rizikos lygis ir jos priimtumas (priimtina ar nepriimtina).
7. Duomenys, gauti atlikus Centro rizikos analizę, naudojami rengiant Pabėgėlių priėmimo centro ekstremaliųjų situacijų valdymo planą.

8. Rizikos analizė atlikta įvertinus pagal jos kompetenciją priskirtas veiklos sritis ir funkcijas, taip pat pavojus, nustatytus Nacionalinėje rizikos analizėje. Rizikos analizė pirmiausia orientuota į svarbiausių funkcijų vykdymo užtikrinimą, paslaugų ar informacijos teikimo nepertraukiamumą, darbuotojų informavimą, pagalbos teikimą, įvykių, ekstremaliųjų įvykių ar ekstremaliųjų situacijų padarinių likvidavimą. Rizikos analizėje vartojamos sąvokos atitinka Lietuvos Respublikos civilinės saugos įstatyme ir kituose teisės aktuose vartojamas sąvokas.

II. GALIMŲ PAVOJŲ NUSTATYMAS

1 lentelė. Nustatytų galimų pavojų apibūdinimas

Eil. Nr.	Galimas pavojus	Nustatyto galimo pavojaus padarinių (poveikio) zona ir galimas pavojaus išplitimas	Galimo pavojaus kilimo priežastys ir poveikio veiklos sričiai trukmė
1.	Karo grėsmė, pavojus	Tyčinė žmogaus veikla, politiniai ir savanaudiški ekonominiai siekiai, priešišku valstybių organizuota veikla. Sutrinka įprasta Centro veikla, sutrikdoma gyventojų veikla. Gyventojų ir turto evakavimas.	Tyčinė žmogaus veikla, daugiau kaip 30 parų
2.	Masinis užsieniečių antplūdis	Sutrinka įprasta veikla, gali sutrikdyti vykstančius darbo procesus.	Tyčinė žmogaus veikla, iki 14 parų
3.	Branduolinė (radiacinė) avarija	Gali kilti dėl žmogaus ar techninės veiklos sukeltų padarinių, kelti pavojų žmonių sveikatai ir gyvybei. Padariniai gali turėti įtakos Centro veiklai. Išplitimo ribos priklauso nuo avarijos išplitimo masto.	Žmogiškasis faktorius, techninio pobūdžio, daugiau kaip 30 parų
4.	Pramoninė avarija, cheminių medžiagų pasklidimas	Gali kilti dėl žmogaus ar techninės veiklos sukeltų padarinių, kelti pavojų žmonių sveikatai ir gyvybei.	Techninio pobūdžio, nuo 6 iki 24 val.
5.	Gaisras ir (ar) sproginimai	Gali daryti neigiamą įtaką Centro darbuotojų ir gyventojų sveikatai ir gyvybei, turtui ir pastatams. Turto, dokumentų evakavimas, inžinerinių komunikacijų atjungimas ankstyvojoje gaisro gesinimo stadijoje, priešgaisrinės apsaugos ir gelbėjimo tarnybos iškvietimo, įprasto darbo (veiklos) ritmo sutrikdymas gaisro padarinių likvidavimo metu, apsunkinamas nustatytų funkcijų ir užduočių vykdymas.	Techninio pobūdžio, žmogiškasis faktorius, gamtinės kilmės, nuo 1 iki 3 parų
6.	Kibernetinės atakos (kibernetiniai incidentai, ryšių ir informacinių sistemų veiklos sutrikimai)	Tyčinė žmogaus veikla, politiniai ir savanaudiški ekonominiai siekiai, priešišku valstybių organizuota veikla, dėl kurios gali nutrūkti ryšių paslaugų teikimas. Neteisėtas prisijungimas prie Centro informacinės sistemos, registro ar elektroninių ryšių tinklo (toliau – RIS), sutrikdytas ar pakeistas, įskaitant	Tyčinė žmogaus veikla, iki 8 val.

		valdymo perėmimą, RIS veikimas, sunaikinta, sugadinta, ištrinta ar pakeista elektroninė informacija, panaikinta ar apribota galimybė naudotis elektronine informacija, sudarytos sąlygos pasisavinti ar kitaip panaudoti neviešą elektroninę informaciją tokios teisės neturintiems asmenims – dėl paminėtų padarinių sutrikdyta Centro veikla.	
7.	Elektros energijos tiekimo sutrikimai ir (ar) gedimai, tiekimo nutraukimas	Centre gali kilti pavojus žmonių sveikatai ir gyvybei sutrikdyti vykstančius darbo procesus, dėl gamtos ar techninės veiklos, sutrikus elektros energijos tiekimo sukeltų padarinių. Sutrinka įprasta veikla – neveikia elektroniniai ryšiai, nutrūksta informacijos teikimas ir jos gavimas. Apsunkinama Centro gyventojų kasdienė veikla.	Gamtinio, techninio pobūdžio, nuo 12 iki 24 val.
8.	Šilumos tiekimo nutraukimas	Sutrikdomas darbuotojų darbas. Apsunkinama Centro gyventojų kasdienė veikla.	Veikla sutrikdoma nuo 12 iki 24 val.
9.	Pastatų griuvimas	Gali kilti dėl aplinko sąlygų, žmogaus ar techninės veiklos sukeltų padarinių ir sukelti pavojų žmonių sveikatai ir gyvybei.	Techninio pobūdžio, žmogiškasis faktorius, iki 10 parų.
10.	Pavojingi radiniai	Sutrinka įprasta veikla, darbuotojai gali būti priversti palikti darbo vietas.	Veikla sutrikdoma iki 6 val.
11.	Pavojingos užkrečiamosios ligos, epidemijos ir (ar) pandemijos bendro susirgimų lygio staigus padidėjimas	Gali daryti neigiamą įtaką Centro darbuotojų sveikatai. Įprasto Centro darbo (veiklos) ritmo sutrikdymas. Ypač apsunkintas nustatytų funkcijų ir uždavinių vykdymas. Galimas ligos išplitimas tarp Centro gyventojų.	Biologinės kilmės, iki 30 parų
12.	Patalpų pažeidimas arba praradimas	Gali kilti dėl žmogaus ar techninės veiklos sukeltų padarinių, kelti pavojų tiek darbuotojų, tiek gyventojų sveikatai ir gyvybei Centro valdomoje teritorijoje.	Techninio pobūdžio, žmogiškasis faktorius, gamtinės kilmės, nuo 12 iki 24 val.
13.	Stichiniai, katastrofiniai hidrologiniai ar meteorologiniai reiškiniai	Sutrinka įprastas Centro darbas (veiklos) ritmas. Ypač apsunkintas nustatytų funkcijų ir uždavinių vykdymas, kyla pavojus darbuotojų sveikatai. Apsunkinama Centro gyventojų kasdienė veikla.	Gamtinės kilmės, nuo 6 iki 24 val.
14.	Gyventojų neramumai	Gali kilti dėl žmogaus veiklos sukeltų padarinių, kyla pavojus gyventojų sveikatai, gyvybei ir turtui.	Tyčinė žmogaus veikla, iki 4 val.
15.	Teroristiniai išpuoliai, visuomenės neramumai, susibūrimai, riaušės, streikai, sabotazas, diversijos	Asmenų ir asmenų grupių neteisėti ir (ar) ginkluoti veiksmai, nukreipti prieš Centrą. Dėl šios grėsmės gali nutrūkti veikla, darbuotojai gali būti priversti palikti darbo vietas. Apsunkinama Centro gyventojų kasdienė veikla.	Tyčinė žmogaus veikla, iki 6 val.

Antrame etape buvo analizuojami galimo pavojaus padariniai (poveikis) Centro veiklos sričiai (sektoriui) ir jų numatoma trukmė nuo pavojaus pasireiškimo (2 lentelė).

2 lentelė. Galimų pavojų padariniai (poveikis) veiklos sričiai

Eil. Nr.	Galimas pavojus	Nustatyto galimo pavojaus padarinių (poveikio) zona ir galimas pavojaus išplitimas	Galimo pavojaus kilimo priežastys ir poveikio veiklos sričiai trukmė
1.	Karo grėsmė, pavojus	Sutrinka darbas (veikla). Ypatingai apsunkinamas nustatytų funkcijų ir uždavinių vykdymas, kyla pavojus darbuotojų ir gyventojų sveikatai, gyvybei, turtui ir aplinkai.	Daugiau kaip 30 parų
2.	Masinis užsieniečių antplūdis	Sutrinka įprastas veiklos srities darbas. Ypač apsunkintas nustatytų funkcijų ir uždavinių vykdymas, kyla pavojus veiklos tęstinumui.	Iki 14 parų
3.	Branduolinė (radiacinė) avarija	Sutrinka darbas (veikla). Ypatingai apsunkinamas nustatytų funkcijų ir uždavinių vykdymas, kyla pavojus darbuotojų ir gyventojų sveikatai, gyvybei, turtui ir aplinkai.	Daugiau kaip 30 parų
4.	Pramoninė avarija, cheminių medžiagų pasklidimas	Pavojus Centro darbuotojų ir gyventojų sveikatai ir gyvybei. Centro veiklos sutrikdymas ir apsunkintas tolimesnis nustatytų funkcijų ir uždavinių vykdymas.	Iki 30 parų
5.	Gaisras ir (ar) sproginiai	Pavojus darbuotojų ir gyventojų sveikatai ir gyvybei. Pavojus Centro turtui. Darbuotojų ir gyventojų evakavimas, turto ir dokumentų evakavimas, inžinerinių komunikacijų atjungimas ankstyvojoje gaisro gesinimo stadijoje, įprasto darbo (veiklos) ritmo sutrikdymas gaisro padarinių likvidavimo metu. Centro veiklos trikdžiai, apsunkintas nustatytų funkcijų bei uždavinių tolimesnis vykdymas, apsunkinta gyventojų kasdienė veikla.	Daugiau kaip 30 parų
6.	Kibernetinės atakos (kibernetiniai incidentai, ryšių ir informacinių sistemų veiklos sutrikimai)	Neteisėtas prisijungimas prie Centro elektroninių ryšių, sunaikinta, sugadinta, ištrinta arba pakeista elektroninė informacija, panaikinta arba apribota galimybė naudotis elektronine informacija, sudarytos sąlygos pasisavinti arba kitaip panaudoti neviešą elektroninę informaciją tokios teisės neturintiems asmenims – dėl paminėtų padarinių sutrikdyta Centro veikla	Iki 8 val.
7.	Elektros energijos tiekimo sutrikimai ir (ar) gedimai, tiekimo nutraukimas	Sutrikdomas darbuotojų darbas darbo vietose. Apsunkinama Centro	Nuo 6 iki 24 val.

		gyventojų kasdienė veikla. Pavojus turtui (sugadinimas arba sunaikinimas)	
8.	Šilumos tiekimo nutraukimas	Sutrinka įprasta veikla: darbo bei gyvenamosios patalpos nešildomos.	Nuo 12 iki 24 val.
9.	Pastatų griuvimas	Pavojus darbuotojų ir gyventojų sveikatai arba gyvybei. Pavojus turtui (sugadinimas arba sunaikinimas). Įprastos Centro veiklos sutrikdymas arba nutrūkimas.	Daugiau kaip 30 parų
10.	Pavojingi radiniai	Sutrinka įprasta veikla, darbuotojai gali būti priversti palikti darbo vietas, o gyventojai gyvenamąsias patalpas. Pavojus turtui (sugadinimas arba sunaikinimas).	Nuo 2 iki 24 val.
11.	Pavojingos užkrečiamosios ligos, epidemijos ir (ar) pandemijos bendro susirgimų lygio staigus padidėjimas	Darbo (veiklos) ritmo sutrikdymas. Ypač apsunkintas nustatytų funkcijų ir uždavinių vykdymas, kyla pavojus darbuotojų sveikatai ir gyvybei. Ligos išplitimas tarp gyventojų, pavojus gyventojų sveikatai ir gyvybei.	Iki 30 parų
12.	Patalpų pažeidimas arba praradimas	Darbo vietų perkėlimas, darbo organizavimas ir koordinavimas atsarginėse patalpose. Gyvenamųjų patalpų pažeidimas, gyventojų perkėlimas. Pažeistų patalpų rekonstrukcija.	Nuo 12 iki 24 val.
13.	Stichiniai, katastrofiniai hidrologiniai ar meteorologiniai reiškiniai	Sutrinka įprastas darbo (veiklos) ritmas. Ypač apsunkinamas nustatytų funkcijų ir uždavinių vykdymas, kyla pavojus darbuotojų ir gyventojų sveikatai.	Nuo 1 iki 3 parų
14.	Gyventojų neramumai	Pavojus gyventojų gyvybei bei turtui. Neramumų malšinimas, pagalbos suteikimas nukentėjusiesiems.	Iki 4 val.
15.	Teroristiniai išpuoliai, visuomenės neramumai, susibūrimai, riaušės, streikai, sabotazas, diversijos	Pavojus darbuotojų ir lankytojų sveikatai ir gyvybei. Pavojus turtui (sugadinimas arba sunaikinimas). Įprastos Centro veiklos sutrikdymas.	Nuo 1 iki 3 parų

III. RIZIKOS VERTINIMAS

Šiame etape analizuota nustatytų galimų pavojų tikimybė ir galimi padariniai (poveikis).

Kiekvieno nustatyto galimo pavojaus tikimybė (T) vertinama balais pagal galimo pavojaus tikimybės įvertinimo kriterijus. Galimo pavojaus tikimybės vertinimas balais įrašomas į 5 lentelės 3 skiltį.

3 lentelė. Galimo pavojaus tikimybės (T) įvertinimo kriterijai

Galimo pavojaus tikimybės (T) įvertinimas	Galimo pavojaus tikimybės lygis	Vertinimo balai
Gali įvykti dažniau negu kartą per metus	Labai didelė tikimybė	5
Gali įvykti kartą per 1-10 metų	Didelė tikimybė	4
Gali įvykti kartą per 10-50 metų	Vidutinė tikimybė	3

Gali įvykti kartą per 50-100 metų	Maža tikimybė	2
Gali įvykti rečiau negu kartą per 100 metų	Labai maža tikimybė	1

Kiekvieno galimo pavojaus padariniai (poveikis) (P) įvertinami balais pagal 4 lentelėje pateiktus įvertinimo kriterijus. Balai surašomi į 5 lentelės 4 skiltį.

4 lentelė. Galimų pavojų padarinių (poveikio) (P) įvertinimo kriterijai

Galimų padarinių (poveikio) veiklos sričiai (sektoriui) įvertinimas	Galimų padarinių (poveikio) lygis	Vertinimo balai
Kai veiklos srities (sektoriaus) veikla ir (arba) veiklos sričiai priklausančių objektų veikla sutrikdoma iki 6 val.	Nereikšmingas	1
Kai veiklos srities (sektoriaus) veikla ir (arba) veiklos sričiai priklausančių objektų veikla sutrikdoma nuo 6 iki 24 val.	Ribotas	2
Kai veiklos srities (sektoriaus) veikla ir (arba) veiklos sričiai priklausančių objektų veikla sutrikdoma nuo 1 iki 3 parų	Didelis	3
Kai veiklos srities (sektoriaus) veikla ir (arba) veiklos sričiai priklausančių objektų veikla sutrikdoma nuo 3 iki 30 parų	Labai didelis	4
Kai veiklos srities (sektoriaus) veikla ir (arba) veiklos sričiai priklausančių objektų veikla sutrikdoma daugiau kaip 30 parų	Katastrofinis	5

IV. RIZIKOS LYGIO IR JOS PRIIMTINUMO NUSTATYMAS

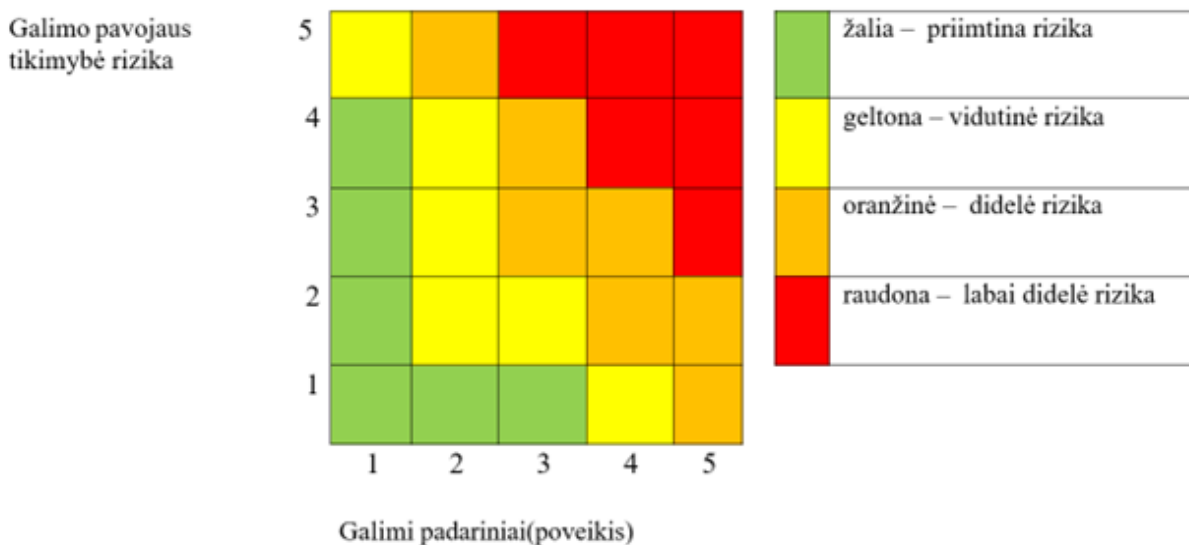
Nustatytų galimų pavojų rizikos lygis apskaičiuojamas pagal formulę $R=TxP$ (R – rizika, T – tikimybė, P – padariniai (poveikis)). Gauta reikšmė įrašoma į 5 lentelės 5 skiltį. 5 lentelės 6 skiltyje įrašomas rizikos lygis (R) pagal 6 lentelę.

5 lentelė. Galimų pavojų rizikos įvertinimas

Eil. Nr.	Galimas pavojus	Galimo pavojaus tikimybės (T) įvertinimas balais	Galimų padarinių (poveikio) (P) įvertinimas balais	Rizikos lygio (R) nustatymas $R=T*P$	Rizikos lygis (R)
1	2	3	4	5	6
1.	Karo grėsmė, pavojus	2	5	10	Didelė rizika
2.	Masinis užsieniečių antplūdis	4	4	16	Labai didelė rizika
3.	Branduolinė (radiacinė) avarija	3	5	15	Labai didelė rizika
4.	Pramoninė avarija, cheminių medžiagų pasklidimas	3	4	12	Didelė rizika
5.	Gaisras ir (ar) sproginiai	4	5	20	Labai didelė rizika

6.	Kibernetinės atakos (kibernetiniai incidentai, ryšių ir informacinių sistemų veiklos sutrikimai)	5	2	10	Didelė rizika
7.	Elektros energijos tiekimo sutrikimai ir (ar) gedimai, tiekimo nutraukimas	4	2	8	Vidutinė rizika
8.	Šilumos tiekimo nutraukimas	4	2	8	Vidutinė rizika
9.	Pastatų griuvimas	2	5	10	Didelė rizika
10.	Pavojingi radiniai	3	2	6	Vidutinė rizika
11.	Pavojingos užkrečiamosios ligos, epidemijos ir (ar) pandemijos bendro susirgimų lygio staigus padidėjimas	5	4	20	Labai didelė rizika
12.	Patalpų pažeidimas arba praradimas	2	2	4	Vidutinė rizika
13.	Stichiniai, katastrofiniai hidrologiniai ar meteorologiniai reiškiniai	4	4	16	Labai didelė rizika
14.	Gyventojų neramumai	5	1	5	Vidutinė rizika
15.	Teroristiniai išpuoliai, visuomenės neramumai, susibūrimai, riaušės, streikai, sabotažas, diversijos	5	3	15	Labai didelė rizika

6 lentelė. Rizikos lygio nustatymas



Atsižvelgiant į 5 lentelėje nurodytus duomenis (galimų pavojų rizikos lygį), sudaromas prioriteto tvarka galimų pavojų sąrašas vadovaujantis 6 lentele:

1. pavojai, kurie sukelia didelius padarinius (poveikį) ir yra didelės tikimybės;
2. pavojai, kurie sukelia didelius padarinius (poveikį);
3. pavojai, kurie yra didelės tikimybės;
4. visi kiti pavojai bendro rizikos lygio mažėjimo tvarka.

Taip pat, atsižvelgiant į 5 lentelėje nurodytus duomenis, sudaromas rizikos lygio mažėjimo tvarka galimų pavojų sąrašas:

Pavojai, kurie sukelia labai didelius padarinius (poveikį) ir yra labai didelės tikimybės:

- Masinis užsieniečių antplūdis;
- Branduolinė (radiacinė) avarija;
- Gaisras ir (ar) sprogimai;
- Pavojingos užkrečiamosios ligos, epidemijos ir (ar) pandemijos bendro susirgimų lygio staigus padidėjimas;
- Stichiniai, katastrofiniai hidrologiniai ar meteorologiniai reiškiniai;
- Teroristiniai išpuoliai, visuomenės neramumai, susibūrimai, riaušės, streikai, sabotazas, diversijos.

Pavojai, kurie sukelia didelius padarinius (poveikį) ir yra didelės tikimybės:

- Karo grėsmė, pavojus;
- Pramoninė avarija, cheminių medžiagų pasklidimas;

- Kibernetinės atakos (kibernetiniai incidentai, ryšių ir informacinių sistemų veiklos sutrikimai);
- Pastatų griovimas.

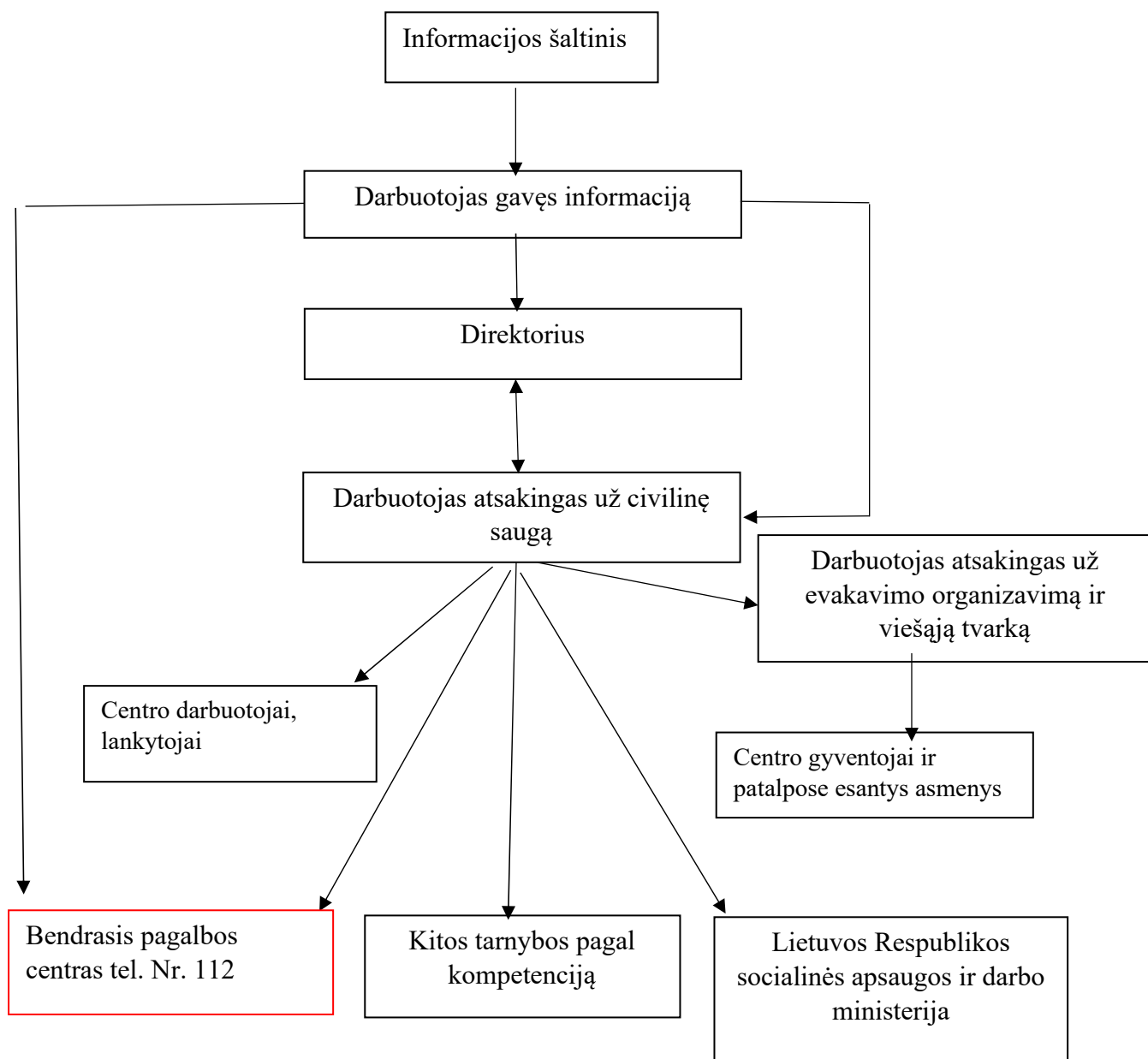
Vidutinės rizikos galimi pavojai:

- Elektros energijos tiekimo sutrikimai ir (ar) gedimai, tiekimo nutraukimas;
- Šilumos tiekimo nutraukimas;
- Pavojingi radiniai;
- Patalpų pažeidimas arba praradimas;
- Gyventojų neramumai.

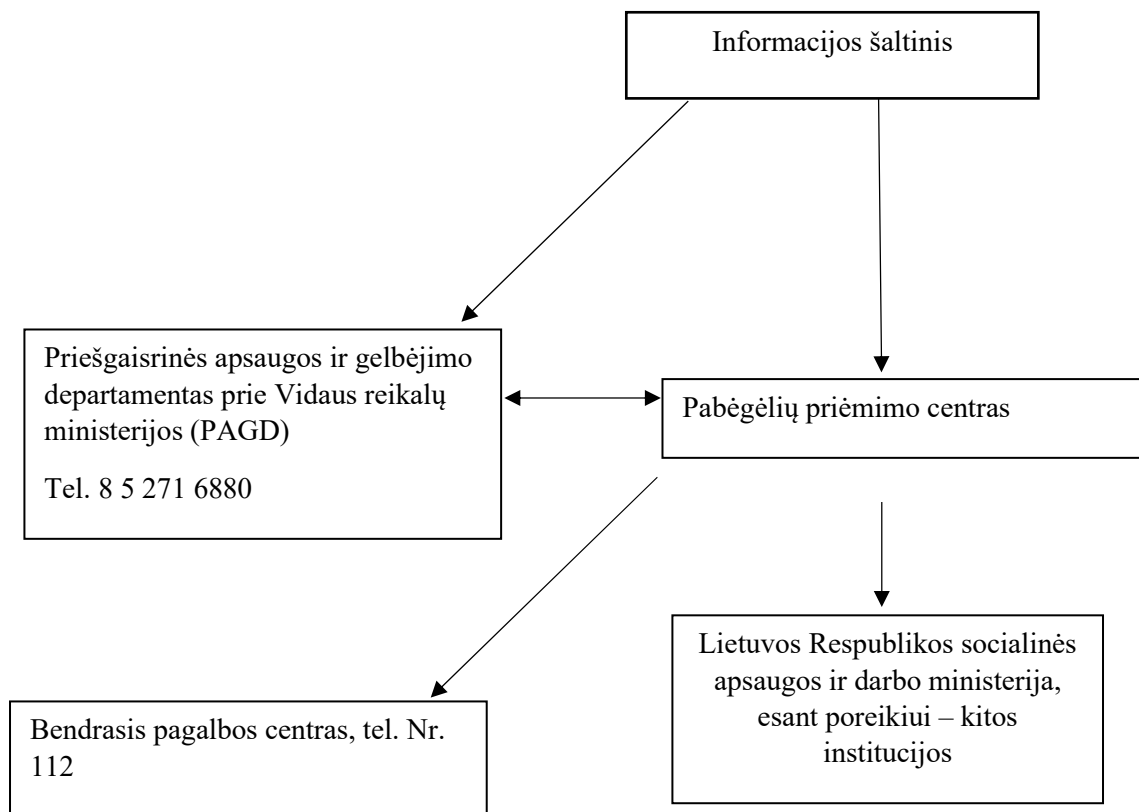
Nustačius labai didelę ar didelę riziką, šių galimų pavojų valdymas aprašomas ekstremaliųjų situacijų valdymo plane.

V. BAIGIAMOSIOS NUOSTATOS

Centro rizikos analizė peržiūrima ir prireikus atnaujinama ne rečiau kaip kartą per trejus metus arba atsiradus naujiems pavojams, pasikeitus civilinę saugą reglamentuojantiems teisės aktams, pertvarkius ar modernizavus įrenginius, technologinius procesus ar įvykus kitiems pokyčiams, didinantiems pavojų ar ekstremaliųjų situacijų riziką ir mažinantiems darbuotojų saugumą.

**PERSPĖJIMO APIE GRESIANČIĄ AR SUSIDARIUSIĄ EKSTREMALIĄ SITUACIJĄ
SCHEMA**

**KEITIMOSI INFORMACIJA APIE GRESIANČIĄ AR SUSIDARIUSIĄ
EKSTREMALIAJĄ SITUACIJĄ SU KITOMIS VALSTYBĖS INSTITUCIJOMIS IR
IŠTAIGOMIS SCHEMA**



Darbuotojų ir gyventojų susirinkimo vietos

VILNIUS



GIRIONYS



RUKLA



CIVILINĖS SAUGOS SISTEMOS PAJĖGŲ IR SUBJEKTŲ KONTAKTINIAI DUOMENYS

Eil. Nr.	Institucijos pavadinimas	Telefonai
1	Bendrasis pagalbos centras	112
2	Policijos informacija	8 700 60000
3	Greitosios medicinos pagalbos tarnyba Jonavos teritorinis skyrius	+37034962090
4	Greitosios medicinos pagalbos tarnyba Kauno teritorinis skyrius	+37037313048
5	Greitosios medicinos pagalbos tarnyba Vilniaus teritorinis skyrius	+370 5 210 2580
6	Priešgaisrinės apsaugos ir gelbėjimo departamentas prie Vidaus reikalų ministerijos	+370 5 271 6880 pagd@vpgt.lt
7	Jonavos r. priešgaisrinė gelbėjimo tarnyba	+370 349 60366

Asmenų, atsakingų už informacijos apie gresiančią ar susidariusią ekstremaliąją situaciją priėmimą ir teikimą Socialinės apsaugos ir darbo ministerijoje kontaktiniai duomenys

Pareigos, vardas, pavardė	Kontaktai
Vyriausiasis patarėjas Mindaugas Buckiūnas	+370 650 69357; mindaugas.buckiunas@socmin.lt
Vyresnioji patarėja Neringa Stagiene	+370 614 46374; neringa.stagiene@socmin.lt

**PABĖGĖLIŲ PRIĖMIMO CENTRAS
MATERIALINIŲ IŠTEKLIŲ ŽINYNAS**

Apsaugos priemonės kategorija	Apsaugos priemonės pavadinimas	Apsaugos priemonės kiekio dimensija (vnt., kompl., poros, ltr, kg, kub. m., kv. m. ir pan.)	Sukauptinas kiekis (būtinasis minimalus kiekis)	Faktiškai sukauptas kiekis	Apsaugos priemonių saugojimo vieta ir už jų išdavimą atsakingo asmens kontaktai
Veiklos vykdymui užtikrinti būtinos apsaugos priemonės	Rezervinis elektros generatorius	vnt.	3	3	Karaliaus Mindaugo g. 18, Rukla, Jonavos raj. Valentinas Varnas +37067341515
Veiklos vykdymui užtikrinti būtinos apsaugos priemonės	Rezervinis elektros generatorius	vnt.	2	2	A. Jaroševičiaus g. 10B, Vilnius Gediminas Pocius +37064589893
Veiklos vykdymui užtikrinti būtinos apsaugos priemonės	Rezervinis elektros generatorius	vnt.	1	-	Liepų g. 2, Girionys, Kauno raj. Romvaldas Javaitis, 861545004
Veiklos vykdymui užtikrinti būtinos apsaugos priemonės	Prožektorius	vnt.	25	25	Karaliaus Mindaugo g. 18, Rukla, Jonavos raj. Valentinas Varnas +37067341515
Veiklos vykdymui užtikrinti būtinos apsaugos priemonės	Prožektorius	vnt.	10	10	Jaroševičiaus g. 10B, Vilnius Gediminas Pocius +37064589893
Veiklos vykdymui užtikrinti būtinos apsaugos priemonės	Prožektorius	vnt.	4	4	Liepų g. 2, Girionys, Kauno raj. Romvaldas Javaitis, 861545004
Veiklos vykdymui užtikrinti būtinos apsaugos priemonės	Kuras	ltr.	700	350	Karaliaus Mindaugo g. 18, Rukla, Jonavos raj. Valentinas Varnas +37067341515
Veiklos vykdymui užtikrinti būtinos apsaugos priemonės	Kuras	ltr.	500	250	Jaroševičiaus g. 10B, Vilnius Gediminas Pocius +37064589893
Veiklos vykdymui užtikrinti būtinos apsaugos priemonės	Kuras	ltr.	250	-	Liepų g. 2, Girionys, Kauno raj. Romvaldas Javaitis, 861545004

Veiklos vykdymui užtikrinti būtinos apsaugos priemonės	Geriamasis vanduo (5 l.)	vnt.	300	300	Karaliaus Mindaugo g. 18, Rukla, Jonavos raj. Eitutė Sasnauskienė +37065596850
Veiklos vykdymui užtikrinti būtinos apsaugos priemonės	Geriamasis vanduo (5 l.)	vnt.	200	200	Jaroševičiaus g.10B, Vilnius Agnė Lasevičienė +37060092058
Veiklos vykdymui užtikrinti būtinos apsaugos priemonės	Geriamasis vanduo (5 l.)	vnt.	100	100	Liepų g. 2, Girionys, Kauno raj. Romvaldas Javaitis, 861545004
Veiklos vykdymui užtikrinti būtinos apsaugos priemonės	Maisto daaviniai	kompl.	1200	1200	Karaliaus Mindaugo g. 18, Rukla, Jonavos raj. Eitutė Sasnauskienė +37065596850
Veiklos vykdymui užtikrinti būtinos apsaugos priemonės	Maisto daaviniai	kompl.	1000	1000	Jaroševičiaus g.10B, Vilnius Agnė Lasevičienė +37060092058
Veiklos vykdymui užtikrinti būtinos apsaugos priemonės	Maisto daaviniai	kompl.	400	400	Liepų g. 2, Girionys, Kauno raj. Romvaldas Javaitis, 861545004
Veiklos vykdymui užtikrinti būtinos apsaugos priemonės	Dozimetriniai matuokliai	vnt.	2	-	Karaliaus Mindaugo g. 18, Rukla, Jonavos raj. Valentinas Varnas +37067341515
Veiklos vykdymui užtikrinti būtinos apsaugos priemonės	Dozimetriniai matuokliai	vnt.	2	-	Jaroševičiaus g.10B, Vilnius Gediminas Pocius +37064589893
Veiklos vykdymui užtikrinti būtinos apsaugos priemonės	Dozimetriniai matuokliai	vnt.	1	-	Liepų g. 2, Girionys, Kauno raj. Romvaldas Javaitis, 861545004
Asmeninės apsaugos priemonės	Respiratorius (FFP3)	vnt.	4 500	4500	Karaliaus Mindaugo g. 18, Rukla, Jonavos raj. Eitutė Sasnauskienė +37065596850
Asmeninės apsaugos priemonės	Respiratorius (FFP3)	vnt.	3 000	3000	Jaroševičiaus g.10B, Vilnius Agnė Lasevičienė +37060092058
Asmeninės apsaugos priemonės	Respiratorius (FFP3)	vnt.	1 000	1 000	Liepų g. 2, Girionys, Kauno raj. Romvaldas Javaitis, 861545004
Asmeninės apsaugos priemonės	Respiratorius (FFP2)	vnt.	15 000	15 000	Karaliaus Mindaugo g. 18, Rukla, Jonavos raj. Eitutė Sasnauskienė +37065596850
Asmeninės apsaugos priemonės	Respiratorius (FFP2)	vnt.	13 000	13 000	Jaroševičiaus g.10B, Vilnius Agnė Lasevičienė +37060092058
Asmeninės apsaugos priemonės	Respiratorius (FFP2)	vnt.	5000	5000	Liepų g. 2, Girionys, Kauno raj. Romvaldas Javaitis, 861545004
Asmeninės apsaugos priemonės	Filtruojamosios pramoninės ir civilinės dujųkaukės	vnt.	8	8	Karaliaus Mindaugo g. 18, Rukla, Jonavos raj. Valentinas Varnas +37067341515

Asmeninės apsaugos priemonės	Filtruojamosios pramoninės ir civilinės dujųkaukės	vnt.		5	5	Jaroševičiaus g. 10B, Vilnius Gediminas Pocius +37064589893
Asmeninės apsaugos priemonės	Filtruojamosios pramoninės ir civilinės dujųkaukės	vnt.		2	2	Liepų g. 2, Girionys, Kauno raj. Romvaldas Javaitis, 861545004
Asmeninės apsaugos priemonės	Apsauginiai kombinezonai	vnt.		3 500	3 500	Karaliaus Mindaugo g. 18, Rukla, Jonavos raj. Sasnauskienė +37065596850
Asmeninės apsaugos priemonės	Apsauginiai kombinezonai	vnt.		2 000	2 000	Jaroševičiaus g. 10B, Vilnius Agnė Lasevičienė +37060092058
Asmeninės apsaugos priemonės	Apsauginiai kombinezonai	vnt.		500	500	Liepų g. 2, Girionys, Kauno raj. Romvaldas Javaitis, 861545004
Asmeninės apsaugos priemonės	Guminė avalynė	por.		35	35	Karaliaus Mindaugo g. 18, Rukla, Jonavos raj. Sasnauskienė +37065596850
Asmeninės apsaugos priemonės	Guminė avalynė	por.		20	20	Jaroševičiaus g. 10B, Vilnius Agnė Lasevičienė +37060092058
Asmeninės apsaugos priemonės	Guminė avalynė	por.		5	5	Liepų g. 2, Girionys, Kauno raj. Romvaldas Javaitis, 861545004
Asmeninės apsaugos priemonės	Pirštinės	por.		200	200	Karaliaus Mindaugo g. 18, Rukla, Jonavos raj. Sasnauskienė +37065596850
Asmeninės apsaugos priemonės	Pirštinės	por.		150	150	Jaroševičiaus g. 10B, Vilnius Agnė Lasevičienė +37060092058
Asmeninės apsaugos priemonės	Pirštinės	por.		100	100	Liepų g. 2, Girionys, Kauno raj. Romvaldas Javaitis, 861545004
Asmeninės apsaugos priemonės	Apsauginiai skydeliai (akiniai)	vnt.		40	40	Karaliaus Mindaugo g. 18, Rukla, Jonavos raj. Sasnauskienė +37065596850
Asmeninės apsaugos priemonės	Apsauginiai skydeliai (akiniai)	vnt.		30	30	Jaroševičiaus g. 10B, Vilnius Agnė Lasevičienė +37060092058
Asmeninės apsaugos priemonės	Apsauginiai skydeliai (akiniai)	vnt.		10	10	Liepų g. 2, Girionys, Kauno raj. Romvaldas Javaitis, 861545004
Medicinos priemonės ir vaistiniai preparatai	Vienkartinės medicinos kaukes	vnt.		20 000	20 000	Karaliaus Mindaugo g. 18, Rukla, Jonavos raj. Sasnauskienė +37065596850

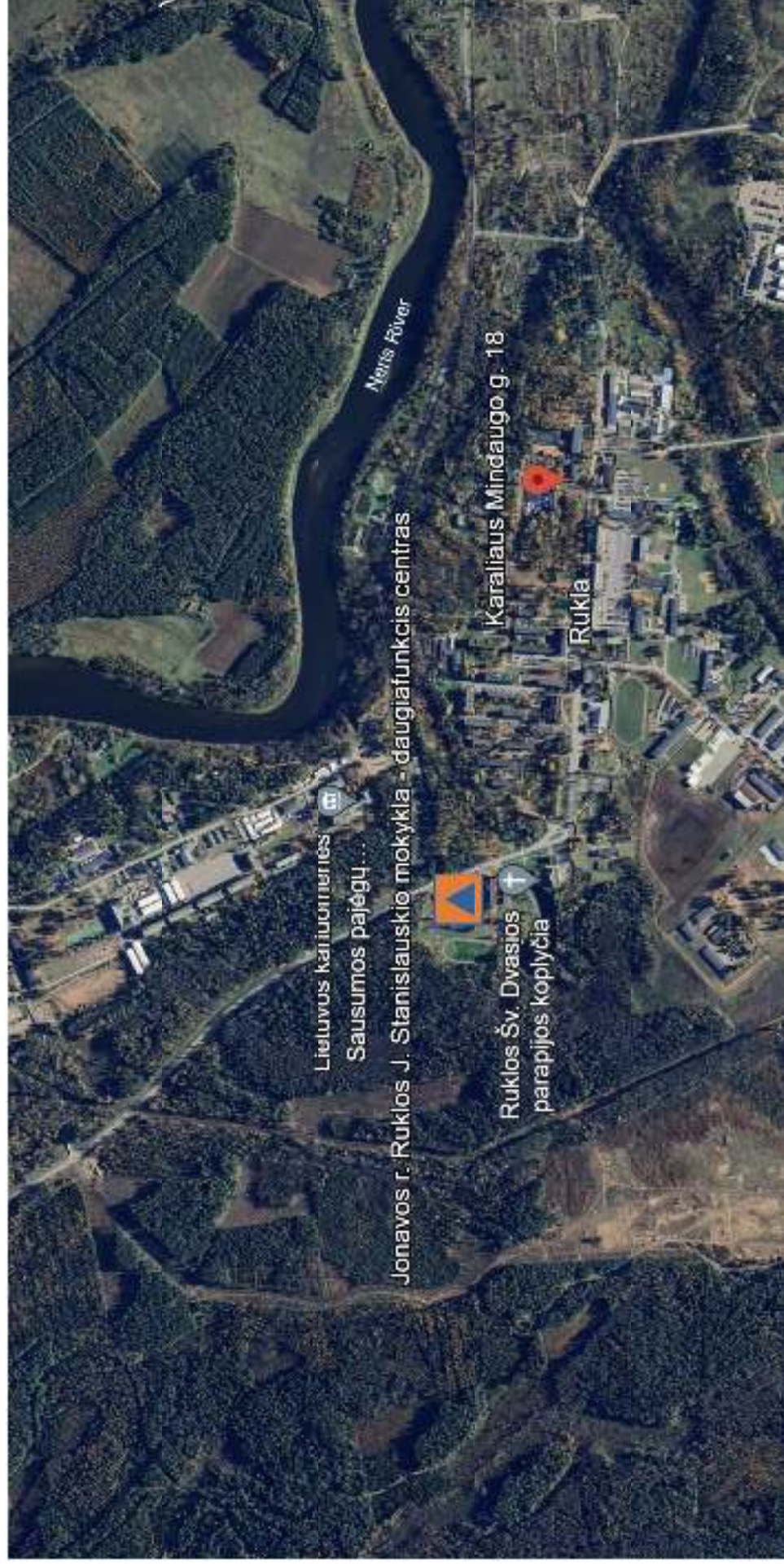
Medicinos priemonės ir vaistiniai preparatai	Vienkartinės medicininės kaukes	vnt.	18 000	18 000	Jaroševičiaus g. 10B, Vilnius Agnė Lasevičienė +37060092058
Medicinos priemonės ir vaistiniai preparatai	Vienkartinės medicininės kaukes	vnt.	5 000	5 000	Liepų g. 2, Girionys, Kauno raj. Romvaldas Javaitis, 861545004
Medicinos priemonės ir vaistiniai preparatai	Vienkartinės chirurginės pirštinės	por.	3 000	3 000	Karaliaus Mindaugo g. 18, Rukla, Jonavos raj. Eitutė Sasnauskienė +37065596850
Medicinos priemonės ir vaistiniai preparatai	Vienkartinės chirurginės pirštinės	por.	3 000	3 000	Jaroševičiaus g. 10B, Vilnius Agnė Lasevičienė +37060092058
Medicinos priemonės ir vaistiniai preparatai	Bekontakčiai termometrai	vnt.	20	20	Karaliaus Mindaugo g. 18, Rukla, Jonavos raj.
Vaistiniai preparatai	Kalio jodido tabletės	vnt.	3 000	3 000	Rasa Ponomariova +37068409855 Karaliaus Mindaugo g. 18, Rukla, Jonavos raj.
Vaistiniai preparatai	Kitos priemonės (tabletės, milteliai, tepalai)	vnt.	1280	1280	Rasa Ponomariova +37068409855 Karaliaus Mindaugo g. 18, Rukla, Jonavos raj.
Vaistiniai preparatai	Tvarsliava	vnt.	400	400	Karaliaus Mindaugo g. 18, Rukla, Jonavos raj. Rasa Ponomariova +37068409855
Biocidai	Rankų antiseptikai	litr.	150	150	Karaliaus Mindaugo g. 18, Rukla, Jonavos raj. Eitutė Sasnauskienė +37065596850
Biocidai	Rankų antiseptikai	litr.	125	125	Jaroševičiaus g. 10B, Vilnius Agnė Lasevičienė +37060092058
Biocidai	Rankų antiseptikai	litr.	75	75	Liepų g. 2, Girionys, Kauno raj. Romvaldas Javaitis, 861545004
Biocidai	Paviršių dezinfekantai	litr.	150	150	Karaliaus Mindaugo g. 18, Rukla, Jonavos raj. Eitutė Sasnauskienė +37065596850
Biocidai	Paviršių dezinfekantai	litr.	125	125	Jaroševičiaus g. 10B, Vilnius Agnė Lasevičienė +37060092058
Biocidai	Paviršių dezinfekantai	litr.	50	50	Liepų g. 2, Girionys, Kauno raj. Romvaldas Javaitis, 861545004

KOLEKTYVINĖS APSAUGOS STATINIŲ IR PRIEDANGŲ SĄRAŠAS

RUKLA

Kolektyvinės apsaugos statiniai

Adresas: Ruklos Jono Stanislausko mokykla-daugiafunkcis centras (Laumės g. 8, Ruklos mstl.)



Priedangos

Adresas:

Ruklos Jono Stanislauško mokykla-daugiafunkcis centras (Laumės g. 8, Ruklos mstl.)

Ruklos kultūros centras (Laumės g. 4, Ruklos mstl.)

Gyvenamasis daugiabutis namas (Ruklio g. 7, Ruklos mstl.)

Gyvenamasis daugiabutis namas (Piliakalnio g. 8, Ruklos mstl.)



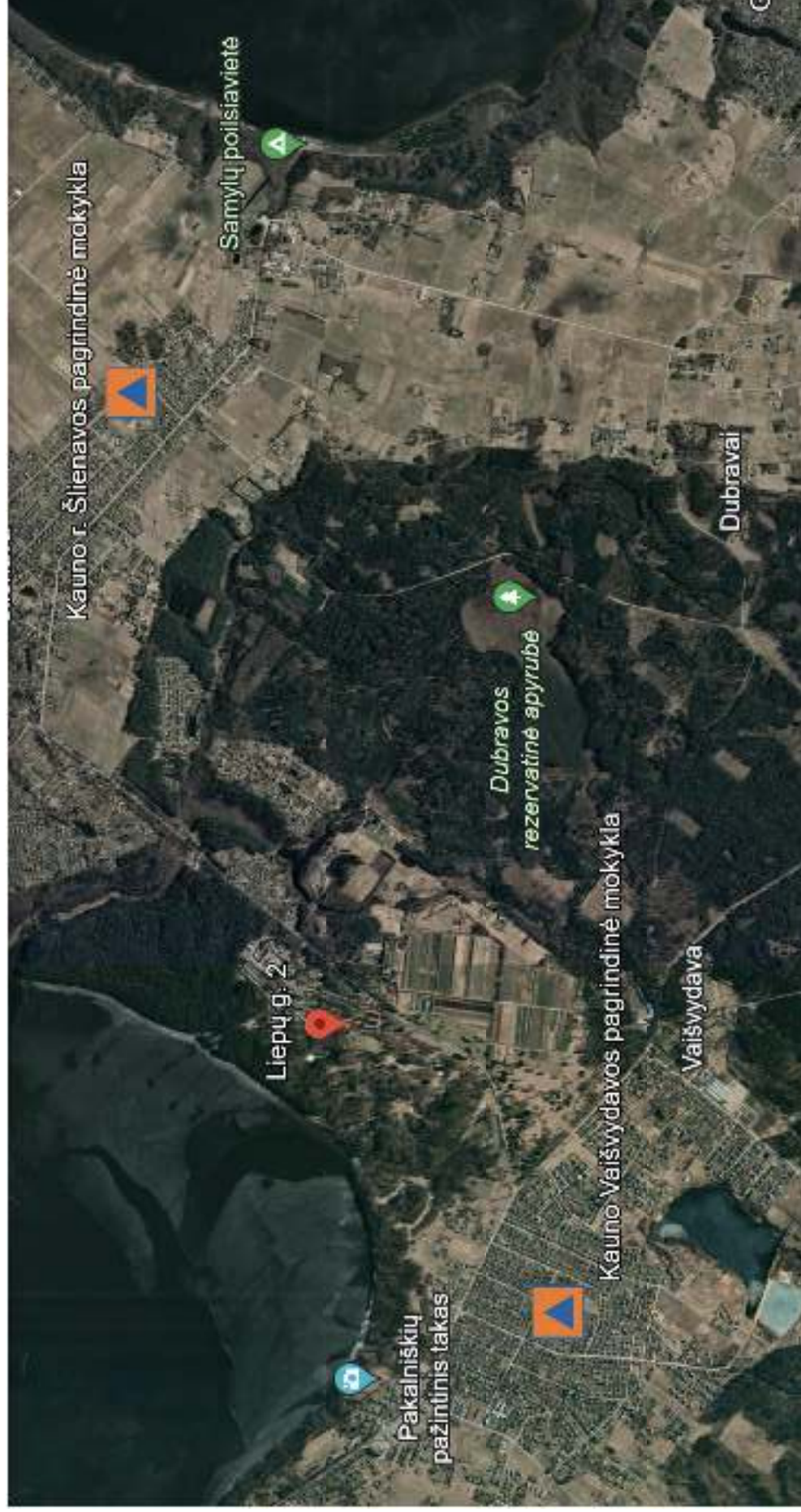
GIRIONYS

Kolektyvinės apsaugos statiniai

Adresas:

Kauno Vaisšvydavos pagrindinė mokykla (Vaišvydo g. 8, Vaisšvydava)

Kauno r. Šlienavos pagrindinė mokykla (Mokyklos g. 16, Šlienavos k.)



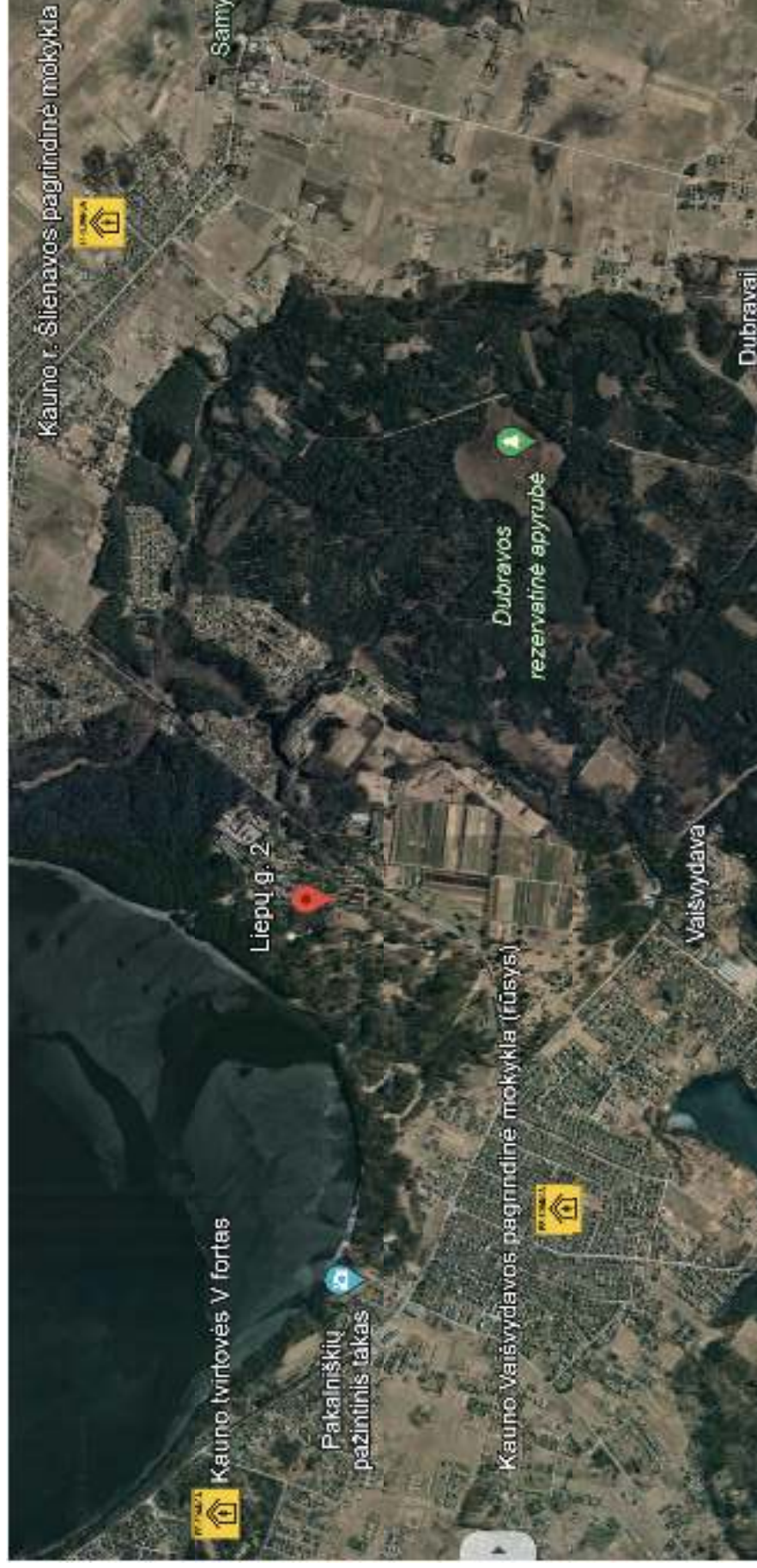
Priedangos

Adresas:

Kauno Vaišvydavo pagrindinė mokykla (Vaišvydo g. 8, Vaišvydava)

Kauno r. Šlienavos pagrindinė mokykla (Mokyklos g. 16, Šlienavos k.)

Kauno tvirtovės V fortas (Rūko g., Zuikinė)

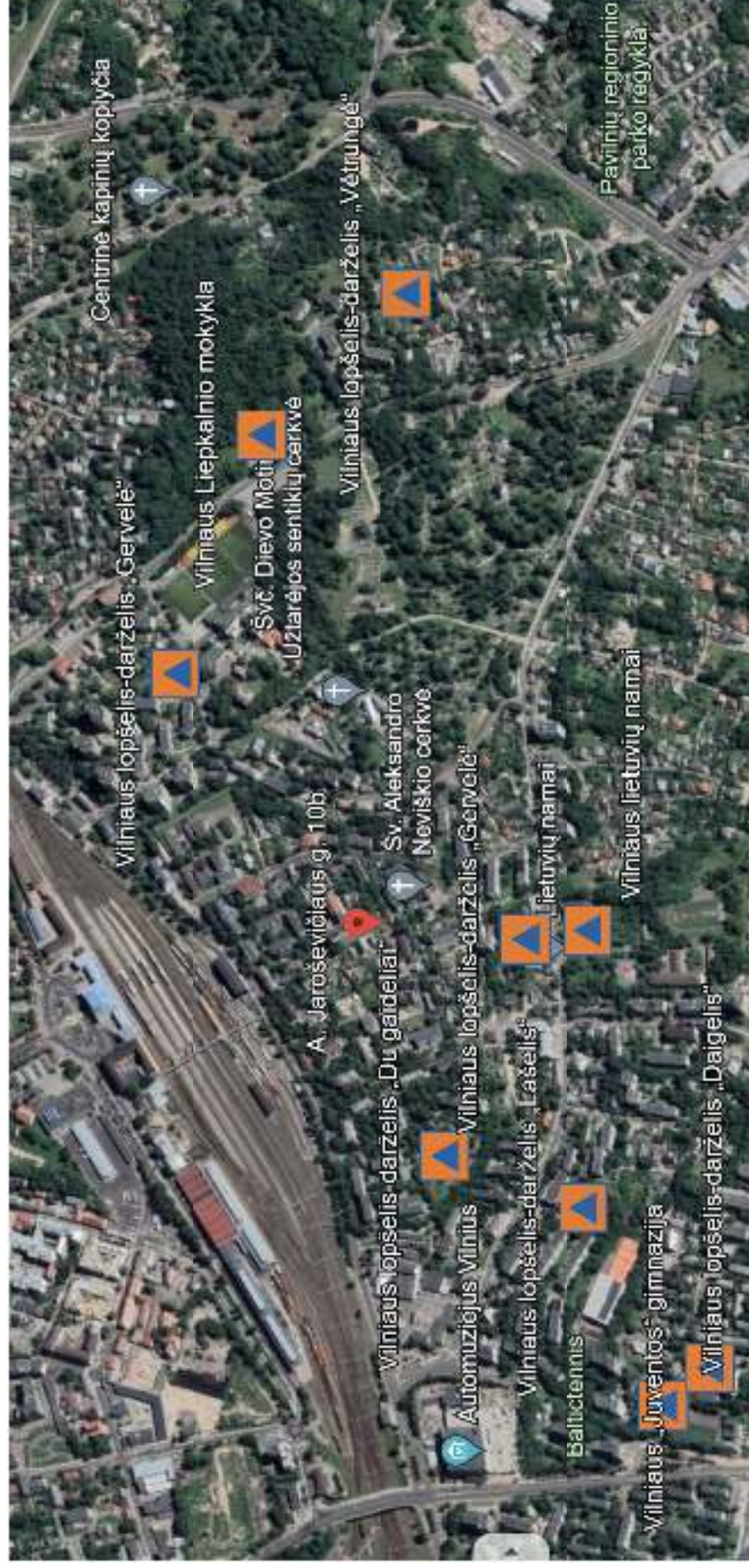


VILNIUS

Kolektyvinės apsaugos statiniai

Adresas:

- Vilniaus lopšelis-darželis „Gervelė“ (Stadiono g. 5, Vilnius)
- Vilniaus Liepkalnio mokykla (Liepkalnio g. 18, Vilnius)
- Vilniaus lopšelis-darželis „Vėtrungė“ (Gardino g. 8, Vilnius)
- Vilniaus lopšelis-darželis „Du gaideliai“ (Pelesos g. 15, Vilnius)
- Vilniaus lopšelis-darželis „Gervelė“ (Dzūkų g. 32, Vilnius)
- Vilniaus lopšelis-darželis „Lašelis“ (Dzūkų g. 21A, Vilnius)
- Vilniaus lietuvių namai (Dzūkų g. 43, Vilnius)
- Vilniaus „Juventos“ gimnazija (Telšių g. 2, Vilnius)
- Vilniaus lopšelis-darželis „Daigelis“ (Dariaus ir Girėno g. 14, Vilnius)



Priedangos

Adresas:

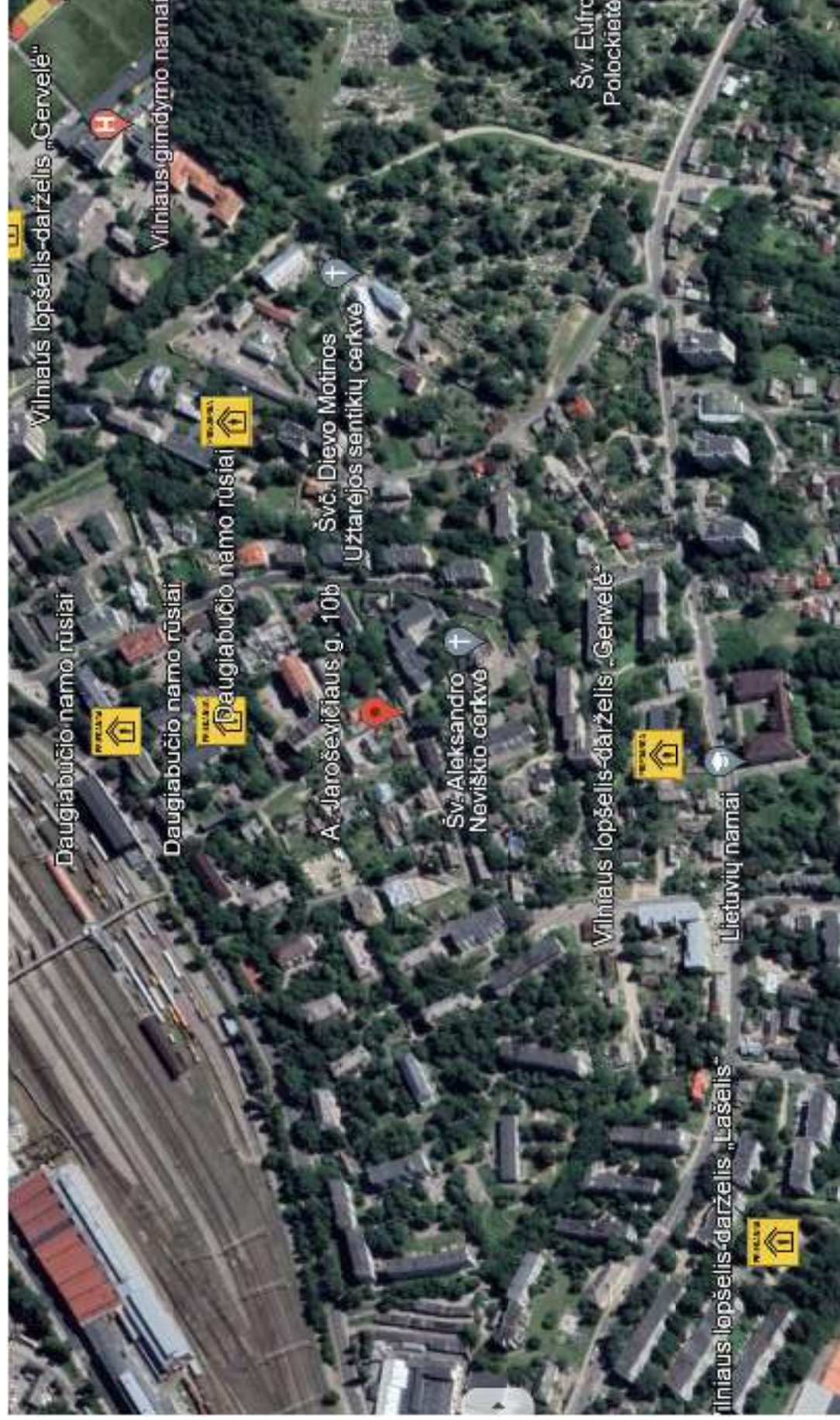
Daugiabučio namo rūšiai (Pelesos g. 47, Vilnius)

Daugiabučio namo rūšiai (Pelesos g. 41, Vilnius)

Daugiabučio namo rūšiai (Naujinių g. 6, Vilnius)

Vilniaus lopšelis-darželis „Gervelė“ (Dzūkų g. 32, Vilnius)

Vilniaus lopšelis-darželis „Lašelis“ (Dzūkų g. 21A, Vilnius)



Socialinių darbuotojų, individualios priežiūros darbuotojų, budinčiųjų sąrašas ir kontaktai

RUKLA:

Korpusas		Atsakingi darbuotojai (pareigos, v., pavardė)	Darbuotojų kontaktiniai duomenys (el. p., tel. Nr.)	Darbo laikas
Nr.	Aukštas			
I	I	Socialinė darbuotoja <u>Vilhelmina Laipčienė</u>	vilhelmina.laipciene@rppc.lt , 8-67737116	Darbo laikas: I-IV (8.00 -17.00) V (8.00-16.45)
		Individualios priežiūros darbuotoja <u>Laura</u> <u>Štramaitytė</u>	laura.stramaityte@rppc.lt , 8-60507407	
I	II	Socialinė darbuotoja <u>Rūta Davalgienė</u>	ruta.davalgienne@rppc.lt , 8-68381734	
		Individualios priežiūros darbuotoja <u>Laura</u> <u>Štramaitytė</u>	laura.stramaityte@rppc.lt , 8-60507407	
I	III	Socialinė darbuotoja <u>Vitalija Stankevičienė</u>	vitalija.stankeviciene@rppc.lt , 8-60649634	
		Individualios priežiūros darbuotoja <u>Laura</u> <u>Štramaitytė</u>	laura.stramaityte@rppc.lt , 8-60507407	
I	I-III	Individualios priežiūros darbuotojas <u>Domantas</u> <u>Kazačiūnas</u>	domantas.kazaciunas@rppc.lt , 8-63565857	
	I-III	Individualios priežiūros darbuotojas <u>Tomas</u> <u>Meslinas</u>	tomas.meslinas@rppc.lt , 8-68646328	
	I-III	Individualios priežiūros darbuotojas <u>Gediminas</u> <u>Skopas</u>	gediminas.skopas@rppc.lt , 8-67311893	
	I-III	Individualios priežiūros darbuotoja, atliekanti budėtojo funkciją, <u>Asta</u> <u>Mačiulienė</u>	asta.maciuliene@rppc.lt , 8-61166180	
II	I	Vyr. socialinė darbuotoja <u>Kristina</u> <u>Petronienė</u>	kristina.petroniene@rppc.lt , 8-67786568	
II	II	Socialinė darbuotoja <u>Dalia Januškevičienė</u>	dalia.januskeviciene@rppc.lt , 8-65785739	
		Individualios priežiūros darbuotoja <u>Natalija</u> <u>Jonikienė</u>	nataliia.jonikiene@rppc.lt , 8-64522173	
II	III	Socialinė darbuotoja <u>Asta Lasiene</u>	asta.lasiene@rppc.lt , 8-68628731	
		Individualios priežiūros darbuotoja <u>Natalija</u> <u>Jonikienė</u>	nataliia.jonikiene@rppc.lt , 8-64522173	
II	III	Socialinė pedagogė <u>Kristina Vidzickienė</u>	kristina.vidzickiene@rppc.lt , 8-60256570	

Korpusas		Atsakingi darbuotojai (pareigos, v., pavardė)	Darbuotojų kontaktiniai duomenys (el. p., tel. Nr.)	Darbo laikas
Nr.	Aukštas			
		(Nelydimų nepilnamečių skyrius)		
		Individualios priežiūros darbuotoja <u>Natalija Jonikienė (Nelydimų nepilnamečių skyrius)</u>	nataliia.jonikiene@rppc.lt , 8-64522173	
II	I-III	Individualios priežiūros darbuotojas <u>Virginijus Kudrickas</u>	virginijus.kudrickas@rppc.lt , 8-61007869	Pagal sudarytą darbo grafiką -24 val./paraž (8.00-8.00).
II	I-III	Individualios priežiūros darbuotojas <u>Albertas Dubietis</u>	albertas.dubietis@rppc.lt , 8-65051831	
II	I-III	Individualios priežiūros darbuotojas <u>Rimantas Jonaitis</u>	rimantas.jonaitis@rppc.lt , 8-64696440	
II	I-III	Individualios priežiūros darbuotojas <u>Vygintas Vaidogas</u>	vygintas.vaidogas@rppc.lt , 8-68607893	

GIRIONYS:

Korpusas		Atsakingi darbuotojai (pareigos, v., pavardė)	Darbuotojų kontaktiniai duomenys (el. p., tel. Nr.)	Darbo laikas
Nr.	Aukštas			
A	I	Socialinė darbuotoja <u>Simona Celešienė</u>	simona.celesiene@rppc.lt , +37060009735	Darbo laikas: I-IV (8.00 -17.00) V (8.00-16.45)
		Koordinatorius <u>Romvaldas Javaitis</u>	romvaldas.javaitis@rppc.lt , +37061545004	
A	II	Socialinė darbuotoja <u>Simona Celešienė</u>	simona.celesiene@rppc.lt , +37060009735	
		Koordinatorius <u>Romvaldas Javaitis</u>	romvaldas.javaitis@rppc.lt , +37061545004	
A	III	Socialinė darbuotoja <u>Simona Celešienė</u>	simona.celesiene@rppc.lt , +37060009735	
		Koordinatorius <u>Romvaldas Javaitis</u>	romvaldas.javaitis@rppc.lt , +37061545004	
B	II	Socialinė darbuotoja <u>Simona Celešienė</u>	simona.celesiene@rppc.lt , +37060009735	
		Koordinatorius <u>Romvaldas Javaitis</u>	romvaldas.javaitis@rppc.lt , +37061545004	
B	III	Socialinė darbuotoja <u>Simona Celešienė</u>	simona.celesiene@rppc.lt , +37060009735	
		Koordinatorius <u>Romvaldas Javaitis</u>	romvaldas.javaitis@rppc.lt , +37061545004	
A-B	I-III	Koordinatorius <u>Romvaldas Javaitis</u>	romvaldas.javaitis@rppc.lt , +37061545004	24 val./paraž (8.00- 8.00) nedarbo dienomis

VILNIUS:

Korpusas		Atsakingi darbuotojai (pareigos, v., pavardė)	Darbuotojų kontaktiniai duomenys (el. p., tel. Nr.)	Darbo laikas
Nr.	Aukštas			
B	I	Aprūpinimo koordinatorė Agnė Lasevičienė	agne.laseviciene@rppc.lt 8-67214037	Darbo laikas: I-IV (8.00 -17.00) V (8.00-15.45)
		Individualios priežiūros darbuotojas Lukas Kukys	lukas.kukys@rppc.lt 8-67941315	
B	II	Socialinė darbuotoja Vilma Paškevičienė	vilma.paskeviciene@rppc.lt 8-67214098	
		Individualios priežiūros darbuotojas Vytautas Skestavičius	vytautas.skestavicius@rppc.lt 8-67941315	
B	III	Socialinė darbuotoja Sandra Šapkienė	sandra.sapkiene@rppc.lt	
		Individualios priežiūros darbuotojas Augustas Jankus	augustas.jankus@rppc.lt 8-67941315	
B	IV	Socialinė darbuotoja Julija Syricina	julija.syricina@rppc.lt 8-67214026	
		Individualios priežiūros darbuotoja Sandra Sergejeva	sandra.sergejeva@rppc.lt 8-67941315	
M	I	Socialinė darbuotoja Gintarė Klimavičiūtė	gintare.klimaviciute@rppc.lt 8-64346720	
		Individualios priežiūros darbuotoja Aurelija Lapinaitė	aurelija.lapinaite@rppc.lt 8-67941315	
M	II	Socialinė darbuotoja Eleonora Vaičiūnienė	eleonora.vaiciuniene@rppc.lt 8-62214083	
		Individualios priežiūros darbuotoja Rita Kaušlyaitė	rita.kausylaite@rppc.lt 8-67941315	
M	III	Socialinė darbuotoja Indrė Kolberkytė	indre.kolberkyte@rppc.lt 8-67214051	
		Individualios priežiūros darbuotojas Audrius Jasiulaitis	audrius.jasiulaitis@rppc.lt 8-67941315	
M	IV	Socialinė darbuotoja Ada Klimienė	ada.klimiene@rppc.lt 8-67941315	
		Individualios priežiūros darbuotoja Ivona Mazilnikova	ivona.mazilnikova@rppc.lt 8-67941315	
P	II	Socialinė darbuotoja Teresa Svecevičienė	teresa.sveceviciene@rppc.lt 8-67823235	
		Individualios priežiūros darbuotoja Aistė Kulešovaitė	aiste.kulesovaite@rppc.lt 8-67941315	

Rezervinės apgyvendinimo vietos savivaldybėse

Eil. nr.	Savivaldybė	Kontaktinis asmuo	Asmenų skaičius (5 kv. asm.)
1	Radviliškio r., Gomertos g. 1, Šaukotas	Vidmantas Tamošiūnas, +370 686 24025 , saukotas@radviliskis.lt	146
2	Anykščių r., Klevų g. 2, Viešintos	Ramūnas Blazarėnas, +370 611 30045, ramunas.blazarenas@anyksčiai.lt	176
3	Marijampolė, Parko g. 9	Vilija Vainalavičienė, +370 687 53511, vilija.vainalaviciene@marijampole.lt	246
4	Panevėžys, Vienybės a. 38	Justas Laurinavičius, +370 684 73899, justas.laurinavicius@panevezys.lt	86
5	Tauragės r., Beržų g. 2, Lauksargiai	Mindaugas Giačas, 8 604 81880, mindaugas.giacas@taurage.lt	116
6	Panevežio r., Truskavos g. 27, Linkaučiai	Remigijus Budreika, +370 686 61229, remigijus.budreika@panrs.lt	224
7	Pagėgių sav., Klaipėdos g. 17, Rukai	Dalia Alkimavičienė, +370 699 63394 , stoniskiai@pagegiai.lt	144
8	Lazdijų r., Ateities g. 37, Krosna	Vitas Merkininkas, +370 614 96312, vitas.merkininkas@lazdijai.lt	160
9	Utena, J.Basanavičiaus g. 32	Monika Makaveckienė, +370 696 61674, monika.makaveckiene@utena.lt	96
10	Zarasų r., Šilo g. 23, Salakas	Andrejus Jančevskis, +370 645 08223, andrejus.jancevskis@zarasai.lt	144
11	Kėdainių r., J.Juškytės g. 33, Pernarava	Viktorija Švedienė, +370 658 50455, pernaravos.seniunija@kedainiai.lt	96
12	Švenčionių r., Vilniaus g. 124, Švenčionėliai	Violeta Čepukova, +370 671 70212, violeta.cepukova@svencionys.lt	120
13	Šalčininkų r., Mokyklos g. 2, Čiužakampis	Pavel Goj, +370 682 15107, pavel.goj@salcininkai.lt	72
14	Ignalinos r., Vilniaus g. 53, Dūkštas	Antanas Šakalys, +370 606 80911, antanas.sakalys@ignalina.lt	93
15	Rietavas, L.Iviskio g. 3	Vytautas Dičiūnas, +370 698 49694, vytautas.diciunas@rietavas.lt	96
16	Telšių r., Gedimino g. 16, Eigirdžiai	Leonidas Jegorovas, +370 600 28908, leonidas.jegorovas@telsiai.lt	96
17	Kalvarijos sav., Liepų g. 15, Aistiškės	Oksana Vasliliauskienė, +370 612 88051, info@kalvarijaspc.lt	30
18	Alytaus r., Mokyklos g. 30, Makniūnai	Arūnas Laukaitis, +370 687 37407, arunas.laukaitis@arsa.lt	72
19	Pagėgių sav., Zosės Petraitienės g. 4, Natkiškiai	Vilyta Sirtautienė, 8 652 64704, natkiskiai@pagegiai.lt	144
20	Šilalės r., Šaukliškės g. 15, Žadeikiai	Faustas Meiženis, +370 614 73101, faustas.meizenis@silale.lt	72
21	Šiaulių r., Darželio g. 3, Pakapės	Edmundas Žalys, +370 615 23564, edmundas.zalys@siauliuraj.lt	96
22	Kupiškis, Krantinės g. 24	Erminijus Stankus, +370 610 29667, erminujus.stankus@kupiskis.lt	216
Viso vietų skaičius:			2741

